

UCHWAŁA Nr 1085/21
ZARZĄDU WOJEWÓDZTWA MAŁOPOLSKIEGO
z dnia 29 lipca 2021 roku

w sprawie zmiany Uchwały Nr 1223/15 Zarządu Województwa Małopolskiego z dnia 17 września 2015 roku w sprawie przyjęcia Małopolskiego Planu Inwestycyjnego na lata 2015 - 2023

Na podstawie art. 41 ust. 1 ustawy z dnia 5 czerwca 1998 r. o samorządzie województwa (t.j.: Dz.U. z 2020 r. poz. 1668 z późn. zm.) uwzględniając zapisy Uchwały Nr 1590/11 Zarządu Województwa Małopolskiego z dnia 22 grudnia 2011 roku w sprawie przyjęcia Planu Zarządzania Strategią Rozwoju Województwa Małopolskiego na lata 2011 – 2020 z późn.zm., Zarząd Województwa Małopolskiego uchwala, co następuje:

§1.

Zmienia się Uchwałę Nr 1223/15 Zarządu Województwa Małopolskiego z dnia 17 września 2015 roku w sprawie przyjęcia Małopolskiego Planu Inwestycyjnego na lata 2015 – 2023, zmienioną Uchwałami Zarządu Województwa Małopolskiego: Nr 1731/15 z dnia 15 grudnia 2015 roku, Nr 256/16 z dnia 25 lutego 2016 roku, Nr 538/16 z dnia 12 kwietnia 2016 roku, Nr 762/16 z dnia 19 maja 2016 roku, Nr 819/16 z dnia 2 czerwca 2016 roku, Nr 849/16 z dnia 9 czerwca 2016 roku, Nr 1248/16 z dnia 16 sierpnia 2016 roku, Nr 1381/16 z dnia 15 września 2016 roku, Nr 1543/16 z 18 października 2016 roku, Nr 1691/16 z dnia 15 listopada 2016 roku, Nr 45/17 z dnia 12 stycznia 2017 roku, Nr 234/17 z dnia 21 lutego 2017 roku, Nr 399/17 z dnia 16 marca 2017 roku, Nr 833/17 z dnia 30 maja 2017 roku, Nr 968/17 z dnia 20 czerwca 2017 roku, Nr 1317/17 z dnia 22 sierpnia 2017 roku, Nr 1672/17 z dnia 17 października 2017 roku, Nr 1847/17 z dnia 16 listopada 2017 roku, Nr 2125/17 z dnia 19 grudnia 2017 roku, Nr 231/18 z dnia 20 lutego 2018 roku, Nr 480/18 z dnia 22 marca 2018 roku, Nr 839/18 z dnia 22 maja 2018 roku, Nr 1277/18 z dnia 17 lipca 2018 roku, Nr 1782/18 z dnia 25 września 2018 roku, Nr 1931/18 z dnia 16 października 2018 roku, Nr 191/19 z dnia 12 lutego 2019 roku, Nr 348/19 z dnia 7 marca 2019 roku, Nr 718/19 z dnia 30 kwietnia 2019 roku, Nr 1302/19 z dnia 23 lipca 2019 roku, Nr 1/20 z dnia 2 stycznia 2020 roku, Nr 504/20 z dnia 2 kwietnia 2020 roku, Nr 1261/20 z dnia 15 września 2020 roku, Nr 1860/20 z dnia 29 grudnia 2020 roku oraz Nr 549/21 z dnia 6 maja 2021 roku w ten sposób, iż Załącznik do tej Uchwały otrzymuje brzmienie Załącznika do niniejszej Uchwały.

§2.

Wykonanie Uchwały powierza się Dyrektorowi Departamentu Zrównoważonego Rozwoju.

§3.

Uchwała wchodzi w życie z dniem podjęcia.

UZASADNIENIE

Wprowadza się następujące zmiany o charakterze rzeczowym w projektach ujętych w Małopolskim Planie Inwestycyjnym na lata 2015-2023:

W obszarze *Ochrona Środowiska* wprowadza się:

- zmiany w zadaniu OS2 pn. „**Budowa ścieżki w koronach drzew wraz z wieżą widokową**” – zmiana nazwy na „**Budowa ścieżki w koronach drzew**” z powodu ograniczenia zakresu rzeczowego. Zmiana dotyczy również lat realizacji projektu. W związku z brakiem wyboru wykonawcy w postępowaniu przetargowym, nie było możliwości realizacji zadania przez Gminę Ciężkowice w latach 2019-2020. Zadanie realizowane będzie w latach 2021-2022.

W obszarze *Polityka Społeczna* wprowadza się:

- zmiany w zadaniu PS15 pn. „**Bezpieczny dom - wsparcie dla kadry małopolskich domów pomocy społecznej w związku z zagrożeniem COVID-19**” – zmniejszenie wartości wskaźnika „liczba podmiotów objętych wsparciem w zakresie zwalczania lub przeciwdziałania skutkom pandemii COVID-19” z 94 DPS na 93 DPS. Zmiana ta spowodowana jest wskazaniem rzeczywistej liczby DPS, które uzyskały dofinansowanie w ramach projektu.

W obszarze *Transport* wprowadza się:

- zmiany w zadaniu TR29C pn. „**Rozbudowa DW 973 na odcinku Żabno-Kozłów**” – zmniejszenie długości rozbudowywanej drogi wojewódzkiej nr 973 na odcinku Żabno – Żelichów z 11,6 km na 11,3 km. W związku z tym zmniejszeniu uległ również wskaźnik „długość przebudowanych dróg wojewódzkich” z 15,3 km na 15 km.

- zmiany w zadaniu TR53 pn. „**Rozbudowa DW 776 w miejscowości Prusy**” – zadanie zostaje usunięte z MPI. Umowa na realizację powyższego zadania w systemie "zaprojektuj – wybuduj" z przyczyn niezależnych od stron została rozwiązana.

- zmiany w zadaniu TR60 pn. „**Obwodnica Koszyc**” – zwiększenie wartości wskaźnika „długość wybudowanych dróg wojewódzkich” z 1,4 na 1,45 km. Zadanie zostało zakończone.

W obszarze *Zdrowie* wprowadza się:

- zmiany w zadaniu ZR7 pn. „**Poprawa warunków leczenia psychiatrycznego w Wojewódzkim Szpitalu Psychiatrycznym w Andrychowie**” – rozszerzenie zakresu rzeczowego o roboty dodatkowe, które nie były ujęte w dokumentacji projektowej (np. zabudowa klatki schodowej), jednak warunkowały wykonanie zakresu podstawowego.

- zmiany w zadaniu ZR23 pn. „**Przebudowa budynku nr 7 w celu utworzenia pierwszego w Województwie Małopolskim oddziału rehabilitacji narządu ruchu**”

w którym w którym realizowana będzie rehabilitacja stanowiąca element kompleksowej i koordynowanej opieki nad pacjentem po leczeniu szpitalnym” - Krakowskie Centrum Rehabilitacji i Ortopedii” – zadanie zostało zakończone.

- nowe zadanie ZR28 pn. **„Przygotowanie dokumentacji projektowej na potrzeby utworzenia Centrum Chorób Rzadkich”** - przygotowanie dokumentacji projektowej na potrzeby utworzenia Centrum Chorób Rzadkich oraz kuchni szpitalnej na terenie Krakowskiego Szpitala Specjalistycznego im. Jana Pawła II. Zadanie współfinansowane jest ze środków RPO WM (oś priorytetowa 13).

Ponadto zaktualizowane zostały szacunkowe wartości projektów w poszczególnych obszarach Małopolskiego Planu Inwestycyjnego na lata 2015-2023 oraz szacunkowe wartości dla źródeł ich finansowania.

Załącznik do Uchwały nr 1085/21
Zarządu Województwa
Małopolskiego
z dnia 29 lipca 2021 r.

Małopolski Plan Inwestycyjny na lata 2015-2023



Kraków, lipiec 2021 r.

wersja 1.35

**zmieniona Uchwałą nr 1085/21 Zarządu Województwa Małopolskiego
z dnia 29 lipca 2021 r.**

Opracowanie:

**Urząd Marszałkowski Województwa Małopolskiego
Departament Zrównoważonego Rozwoju
ul. Wielicka 72 B, 30-552 Kraków**

Spis treści

1. WSTĘP	4
2. PRZESŁANKI PRZYGOTOWANIA MAŁOPOLSKIEGO PLANU INWESTYCYJNEGO	5
3. PODSTAWY I CEL PRZYJĘCIA MAŁOPOLSKIEGO PLANU INWESTYCYJNEGO	8
4. INDYKATYWNY ZAKRES MAŁOPOLSKIEGO PLANU INWESTYCYJNEGO	11
5. FINANSOWANIE MAŁOPOLSKIEGO PLANU INWESTYCYJNEGO	20
ZAŁĄCZNIK: WYKAZ PROJEKTÓW INWESTYCYJNYCH PLANOWANYCH DO REALIZACJI W LATACH 2015-2023	27

1. WSTĘP

Przygotowanie *Małopolskiego Planu Inwestycyjnego na lata 2015-2023* (MPI) wynika z potrzeby ujęcia w jednym dokumencie wieloletnich zadań inwestycyjnych planowanych do realizacji przez Województwo Małopolskie. Szczególne znaczenie inwestycji podejmowanych przez samorząd regionalny dla rozwoju Małopolski, wynika z faktu, iż stanowią one nie tylko podstawowy czynnik rozbudowy infrastruktury technicznej i społecznej, ale również sprzyjają powiększeniu kapitału społecznego regionu.

Podstawę opracowania MPI stanowią zapisy *Strategii Rozwoju Województwa Małopolskiego na lata 2011-2020* oraz programów strategicznych, będących najważniejszymi narzędziami zarządzania rozwojem regionu. Dokument ten łączy w sobie zatem cele i kierunki interwencji wynikające ze *Strategii*, z konkretnymi działaniami inwestycyjnymi, stając się tym samym głównym instrumentem koordynacji działalności inwestycyjnej Zarządu Województwa.

Zapisy *Planu* będą uwzględniane przy opracowaniu projektów budżetu Województwa Małopolskiego w kolejnych latach. Dlatego też MPI będzie powiązany z *Wieloletnią Prognozą Finansową Województwa Małopolskiego*, która stanowi instrument wieloletniego planowania finansowego, w związku z czym jest dokumentem nadrzędnym w stosunku do MPI w zakresie wartości poszczególnych zadań.

Małopolski Plan Inwestycyjny obejmuje przedsięwzięcia planowane do realizacji przez Samorząd Województwa oraz jednostki mu podległe. Należy jednak podkreślić, że nie zawiera on wszystkich zadań inwestycyjnych przewidzianych do realizacji z udziałem środków budżetu województwa. Koncentruje się przede wszystkim na przedsięwzięciach o znaczeniu strategicznym dla regionu, natomiast nie obejmuje bieżących zadań realizowanych przez Województwo.

Wysokość nakładów na wykonanie zadań przygotowywanych do realizacji oszacowano przede wszystkim na podstawie studiów wykonalności, kosztorysów inwestorskich oraz wartości podobnych zadań, które zostały już zrealizowane. W związku z tym należy pamiętać, że wskazane w MPI wartości poszczególnych przedsięwzięć mają charakter szacunkowy i na kolejnych etapach ich przygotowania i realizacji mogą ulec zmianie (m.in. wskutek oszczędności przetargowych lub różnic kursowych). Dlatego też aktualne wartości poszczególnych zadań znajdują się

w obowiązującej *Wieloletniej Prognozie Finansowej Województwa Małopolskiego* przyjętej uchwałą Semiku Województwa Małopolskiego.

Znaczna część projektów ujętych w MPI przewidziana jest do realizacji w trybie konkursowym w ramach Regionalnego Programu Operacyjnego Województwa Małopolskiego na lata 2014-2020, krajowych programów operacyjnych na lata 2014-2020 oraz programów Europejskiej Współpracy Terytorialnej na lata 2014-2020. Ich realizacja jest zatem uzależniona od wyników naborów przeprowadzanych w ramach tych programów.

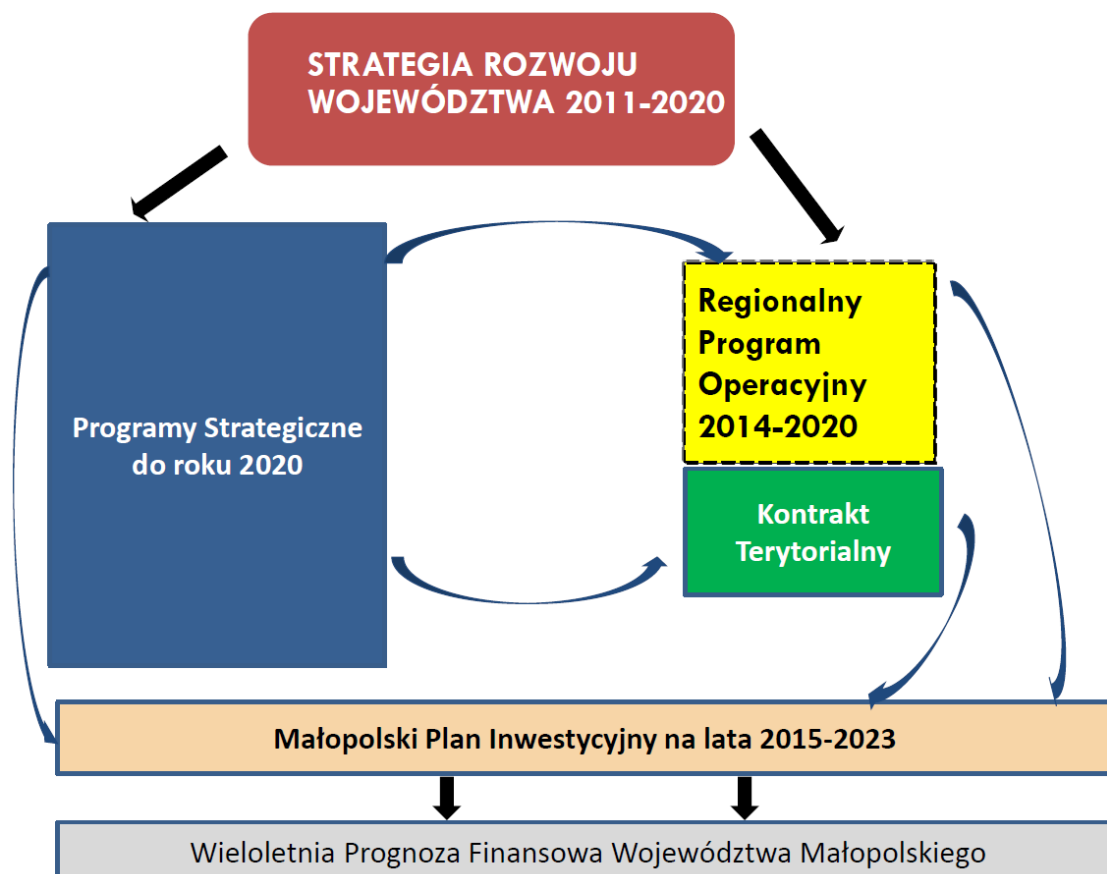
2. PRZESŁANKI PRZYGOTOWANIA MAŁOPOLSKIEGO PLANU INWESTYCYJNEGO

Jednym z głównych zadań samorządu województwa, zgodnie z ustawą z dnia 5 czerwca 1998 roku o samorządzie województwa (Dz. U. 2018 poz. 913 tekst ujednolicony) jest prowadzenie polityki rozwoju regionu. Wobec istotnych zmian w otoczeniu zewnętrznym polityka regionalna musi w równej mierze odpowiadać na aktualnie zdiagnozowane potrzeby, jak też wychodzić naprzeciw tendencjom i procesom, których przejawy – dziś dostrzegane wyłącznie pośrednio – będą kluczowymi czynnikami sukcesu rozwojowego w przyszłości. Podstawowym i najważniejszym dokumentem określającym obszary, cele i kierunki interwencji polityki rozwoju, prowadzonej w przestrzeni regionalnej jest strategia rozwoju województwa. W systemie zarządzania polityką rozwoju, dokument ten pełni kluczową rolę jako generalny plan postępowania władz samorządu regionalnego w procesie zarządzania województwem.

Strategia Rozwoju Województwa Małopolskiego na lata 2011-2020 (SRWM) przyjęta przez Sejmik Województwa Małopolskiego 26 września 2011 r. określa co, jako społeczność regionalna, chcemy osiągnąć w perspektywie roku 2020. *Strategia* jest narzędziem wspierania pozytywnych zmian w regionie oraz niwelowania barier pojawiających się w jego otoczeniu. Model rozwoju Małopolski zapisany w tym dokumencie bazuje na równoległym wspieraniu obszarów i ośrodków zapewniających wzrost gospodarczy oraz tworzeniu warunków dla poprawy szans na rozwój w pozostałych częściach województwa. Budowanie szans rozwojowych w obszarach o niższym poziomie i dynamice rozwoju nie oznacza tradycyjnej polityki wyrównawczej, ale lepsze niż dotychczas wykorzystanie potencjału regionalnych biegunów wzrostu dla rozwoju całej Małopolski.

Po przyjęciu *Strategii* konieczne stało się stworzenie systemu pozwalającego na sprawne zarządzanie nią. W tym celu w grudniu 2011 roku Zarząd Województwa przyjął *Plan Zarządzania Strategią Rozwoju Województwa Małopolskiego na lata 2011-2020*, którego celem było przede wszystkim wdrożenie efektywnego systemu realizacji SRWM w oparciu o pakiet programów strategicznych, zawierających propozycje przedsięwzięć, których realizacja jest kluczowa dla osiągnięcia celów wyznaczonych w *Strategii*. Realizacja celów wynikających z programów strategicznych przyczyni się przede wszystkim do: podniesienia poziomu życia mieszkańców regionu, wzmocnienia kapitału intelektualnego i społecznego, stworzenia nowych miejsc pracy, zwiększenia konkurencyjności regionalnej gospodarki, rozwoju nowoczesnych technologii oraz poprawy dostępności komunikacyjnej Małopolski, zarówno w wymiarze wewnętrznym jak i zewnętrznym.

Rys. 1 Schemat wdrażania polityki rozwoju w Województwie Małopolskim



Potrzeba harmonizacji oraz operacjonalizacji zadań wynikających z dokumentów strategicznych, opracowanych przez Samorząd Województwa, spowodowała, że konieczne stało się przygotowanie instrumentu koordynującego kierunki działań oraz typy przedsięwzięć wynikające z zapisów *Strategii* oraz programów strategicznych z konkretnymi zadaniami inwestycyjnymi planowanymi do realizacji. Dlatego też zapisy tych dokumentów stanowiły podstawę do przygotowania zadań inwestycyjnych, a następnie ujęcia ich w *Małopolskim Planie Inwestycyjnym*. W ten sposób uzyskano całościowy obraz najważniejszych zadań w regionie do roku 2023, planowanych do realizacji z udziałem środków unijnych (w szczególności regionalnego i krajowych programów operacyjnych na lata 2014-2020), budżetu państwa i innych źródeł publicznych, budżetów jednostek samorządu terytorialnego, budżetu województwa oraz budżetów podmiotów zaangażowanych w realizację poszczególnych przedsięwzięć.

W sierpniu 2015 r. przyjęta została przez Zarząd Województwa Małopolskiego aktualizacja *Planu Zarządzania SRWM na lata 2011-2020*, wynikająca z potrzeby uwzględnienia uwarunkowań perspektywy finansowej UE na lata 2014-2020, jak również doświadczeń z dotychczasowych prac nad programami strategicznymi. Zaktualizowany dokument wprowadził do systemu zarządzania SRWM nowy instrument planowania strategicznego w postaci *Małopolskiego Planu Inwestycyjnego na lata 2015-2023*.

Okres realizacji MPI wykracza poza horyzont czasowy *Strategii Województwa Małopolskiego na lata 2011-2020*, jest natomiast zbieżny z zakończeniem wdrażania projektów finansowanych ze środków Europejskich Funduszy Strukturalnych i Inwestycyjnych na lata 2014-2020, stanowiących główne źródło finansowe realizacji zadań ujętych w MPI.

3. PODSTAWY I CEL PRZYJĘCIA MAŁOPOLSKIEGO PLANU INWESTYCYJNEGO

Skuteczny rozwój regionalny możliwy jest tylko wówczas, gdy działania społeczności, władzy publicznej oraz pozostałych podmiotów funkcjonujących w danej jednostce terytorialnej będą ściśle zharmonizowane i systematyczne. Działania tych podmiotów powinny mieć na celu przede wszystkim generowanie dynamiki rozwoju i tworzenie korzystnych warunków dla rozwoju gospodarki.

Małopolski Plan Inwestycyjny na lata 2015-2023 zawiera nie tylko listę inwestycji, które Zarząd Województwa zamierza realizować w perspektywie roku 2023, ale również jest instrumentem koordynacji działalności inwestycyjnej regionu z celami wynikającymi z jego dokumentów strategicznych.

Proces przygotowania oraz wdrażania zapisów MPI został oparty na następujących generalnych zasadach:

1. **zasada spójności** - MPI jest zgodny z dokumentami krajowymi i regionalnymi o charakterze strategicznym i programowym;
2. **zasada zrównoważonego rozwoju** - rozwój społeczny i gospodarczy nie może pozostawać w konflikcie z interesami ochrony środowiska i ładu przestrzennego. Projektowane działania muszą uwzględniać potrzeby przyszłych pokoleń, dlatego nie mogą naruszać równowagi przyrodniczej i przestrzennej;
3. **zasada kompleksowości** - wypracowane rozwiązania powinny angażować wszelkie dostępne potencjały tak, aby zapewnić efektywną realizację przyjętych celów;
4. **zasada racjonalnego gospodarowania** - wydatki publiczne powinny być dokonywane w sposób celowy i oszczędny, z zachowaniem zasad: uzyskiwania najlepszych efektów z danych nakładów, optymalnego doboru metod i środków służących osiągnięciu założonych celów, w sposób umożliwiający terminową realizację zadań, w wysokości i terminach wynikających z wcześniej zaciągniętych zobowiązań;
5. **zasada efektywności inwestycyjnej** - za priorytetowe zadania uznane będą inwestycje o najwyższym stopniu efektywności ekonomicznej, mając na uwadze ograniczoność środków finansowych na realizację MPI;

6. **zasada montażu finansowego** - podczas przygotowania zadań uwzględniane będą rozwiązania umożliwiające pozyskanie dodatkowych źródeł finansowania, w tym kapitału prywatnego;
7. **zasada otwartości** - MPI nie jest dokumentem zamkniętym. Dlatego też przewiduje się procedurę corocznej aktualizacji listy projektów zawartych w tym dokumencie (zgodnie z zasadami wynikającymi z *Planu Zarządzania SWRM na lata 2011-2020*).

Wdrażanie MPI daje Zarządowi Województwa Małopolskiego narzędzie do lepszej koordynacji polityki rozwoju. Jest to o tyle istotne, iż częsta jest sytuacja, w której Województwo realizuje wiele projektów jednocześnie. Stąd wynika potrzeba ich koordynacji za pomocą takiego narzędzia jak MPI, co będzie skutkowało nie tylko usprawnieniem działań organizacyjno-technicznych, ale także zapewni optymalizację wykorzystania środków finansowych przy realizacji działań inwestycyjnych w kolejnych latach.

Ponadto MPI stanowi źródło informacji dla społeczności regionu, partnerów Samorządu Województwa oraz inwestorów o planowanych kierunkach działań inwestycyjnych. Komunikując swoje zamierzenia inwestycyjne za pośrednictwem MPI, samorząd regionalny zwiększa swoją wiarygodność wobec partnerów.

Korzyści płynące z przygotowania *Małopolskiego Planu Inwestycyjnego* to przede wszystkim:

- skuteczna realizacja *Strategii Rozwoju Województwa* i programów strategicznych,
- lepsze planowanie oraz kontrola wydatków Województwa,
- wydłużenie horyzontu planowania inwestycyjnego,
- orientacja inwestycji na realizację konkretnych celów,
- informowanie społeczeństwa i partnerów Samorządu Województwa o prowadzonej polityce inwestycyjnej.

Skuteczna realizacja *Małopolskiego Planu Inwestycyjnego* wymaga monitorowania i oceny postępów jego realizacji oraz formułowania na tej podstawie rekomendacji

dotyczących ewentualnych zmian w sposobie realizacji *Planu*. W związku z ustanowieniem MPI oraz charakterem tego dokumentu (w którym znajdują się najważniejsze wieloletnie zadania inwestycyjne wynikające z SRWM oraz programów strategicznych) uzasadnione stało się powiązanie monitorowania *Strategii* z tym dokumentem. W konsekwencji aktualizacji *Planu Zarządzania SRWM*:

- a) powiązano MPI z *Wieloletnią Prognozą Finansową Województwa Małopolskiego* (WPF) oraz przygotowywanymi w kolejnych latach projektami budżetu województwa;
- b) przegląd MPI, prowadzony w oparciu a analizę tzw. „kroków milowych”, reprezentujących kluczowe etapy realizacji poszczególnych zadań inwestycyjnych oraz będący konsekwencją monitorowania programów strategicznych oraz okresowej oceny realizacji SRWM, ma tworzyć warunki do:
 - ukierunkowania procesów decyzyjnych,
 - korygowania ścieżki postępowania w bieżącej realizacji SRWM oraz programów strategicznych,
 - aktualizacji MPI, przy uwzględnieniu zmian w otoczeniu (nowe instrumenty, źródła finansowania, partnerzy zewnętrzni).

4. INDYKATYWNY ZAKRES MAŁOPOLSKIEGO PLANU INWESTYCYJNEGO

Plan przewiduje realizację zadań inwestycyjnych w następujących obszarach:

CYFROWA MAŁOPOLSKA: realizacja inwestycji w ramach tego obszaru przyczyni się do zwiększenia dostępności i jakości e-usług publicznych oraz otwartości dostępu do informacji sektora publicznego w obszarze informacji przestrzennej oraz rozszerzenia zintegrowanego systemu informatycznego wspomagającego zarządzanie Województwem Małopolskim.

W obszarze CYFROWA MAŁOPOLSKA przewidziano do realizacji 3 projekty na szacunkową kwotę 68 000 000 zł.

Ze względu na horyzontalny zakres zagadnień związanych z cyfryzacją usług publicznych, w obszarze *Cyfrowa Małopolska* nie ujęto wszystkich projektów dotyczących cyfryzacji, przewidzianych do realizacji w ramach MPI. Inne projekty z zakresu cyfryzacji zostały zapisane w poszczególnych obszarach tematycznych. Wśród najistotniejszych spośród nich wskazać należy na następujące zadania: „Małopolska Chmura Edukacyjna” (ED2), „Małopolska Chmura Edukacyjna – Nowy Model Nauczania” (ED10), (obszar tematyczny EDUKACJA); „m-MSIT – mobilny Małopolski System Informacji Turystycznej” (KD17), „Małopolska Biblioteka Cyfrowa w horyzoncie 21. wieku – stworzenie innowacyjnej platformy udostępniania regionalnych zasobów cyfrowych w wojewódzkiej bibliotece publicznej w Krakowie” (KD18), „Cyfrowe przetworzenie i udostępnienie zbiorów 2D w Muzeum Tatrzańskim” (KD21) (obszar tematyczny DZIEDZICTWO KULTUROWE I PRZEMYSŁY CZASU WOLNEGO); KD 32 „Digitalizacja i udostępnienie zabytkowej kolekcji szklanych negatywów i fotografii z drugiej połowy XIX i początku XX w. ze zbiorów Muzeum Etnograficznego im. Seweryna Udzieli w Krakowie (obszar tematyczny DZIEDZICTWO KULTUROWE I PRZEMYSŁY CZASU WOLNEGO); KD23 „Wirtualna Małopolska” (obszar tematyczny DZIEDZICTWO KULTUROWE I PRZEMYSŁY CZASU WOLNEGO); „Małopolski System Informacji Medycznej - MSIM” (ZR12) (obszar tematyczny ZDROWIE).

Projekty dotyczące cyfryzacji z pozostałych obszarów przewidziane do realizacji, to 8 zadań na szacunkową kwotę 356 000 000 zł.

EDUKACJA: jednym z najważniejszych przedsięwzięć realizowanych w ramach obszaru tematycznego będzie budowa Małopolskiego Centrum Nauki. Planowana jest także m.in. modernizacja bazy dydaktycznej ośrodków wychowawczych, a także wykorzystanie technologii informacyjnych i telekomunikacyjnych w celu przekazywania wiedzy uczniom w Małopolsce oraz przybliżania osiągnięć naukowych uczelni wyższych w ramach projektu „Małopolska Chmura Edukacyjna”. Kontynuowana będzie modernizacja kształcenia zawodowego w Małopolsce - powstaną nowoczesne Centra Kompetencji Zawodowych. Realizowany będzie projekt wsparcia rozwoju uzdolnień uczniów poprzez zaproponowanie im udziału w atrakcyjnej ofercie edukacyjnej, a niezależnie od tego uczniowie legitymujący się największymi osiągnięciami edukacyjnymi (szczególnie uczniowie z niepełnosprawnościami czy zamieszkujący obszary wiejskie lub pochodzący z rodzin wielodzietnych) będą mogli uzyskać wsparcie w ramach Regionalnego Programu Stypendialnego.

W obszarze EDUKACJA przewidziano do realizacji 14 projektów (5 infrastrukturalnych i 9 nieinfrastrukturalnych) na szacunkową kwotę 520 000 000 zł.

DZIEDZICTWO KULTUROWE I PRZEMYSŁY CZASU WOLNEGO: dzięki inwestycjom podejmowanym w ramach tego obszaru przewiduje się utworzenie magazynu zbiorów muzealnych dla Muzeum Etnograficznego w Krakowie. Zmodernizowane i wyremontowane zostaną cenne zabytkowe obiekty w Małopolsce, m.in.: zabytkowa zabudowa dawnego lotniska Rakowice-Czyżyny, Zamek Lipowiec, obiekty Muzeum Okręgowego w Tarnowie, budynki Muzeum Tatrzańskiego w Zakopanem, Sądecki Park Etnograficzny w Nowym Sączu, podjęte zostaną też działania przy Teatrze im. Stanisława Witkiewicza w Zakopanem. Opracowana zostanie koncepcja urbanistyczno-architektoniczna Centrum Muzyki w Krakowie. W ramach projektu „m-MSIT – mobilny Małopolski System Informacji Turystycznej” planuje się stworzenie nowoczesnej platformy cyfrowej, która m.in. ułatwi dostęp do informacji z dziedziny turystyki, zaplanowanie podróży i samodzielne zwiedzanie regionu. Wzrostowi rozpoznawalności Małopolski jako marki ma służyć wykorzystanie potencjału

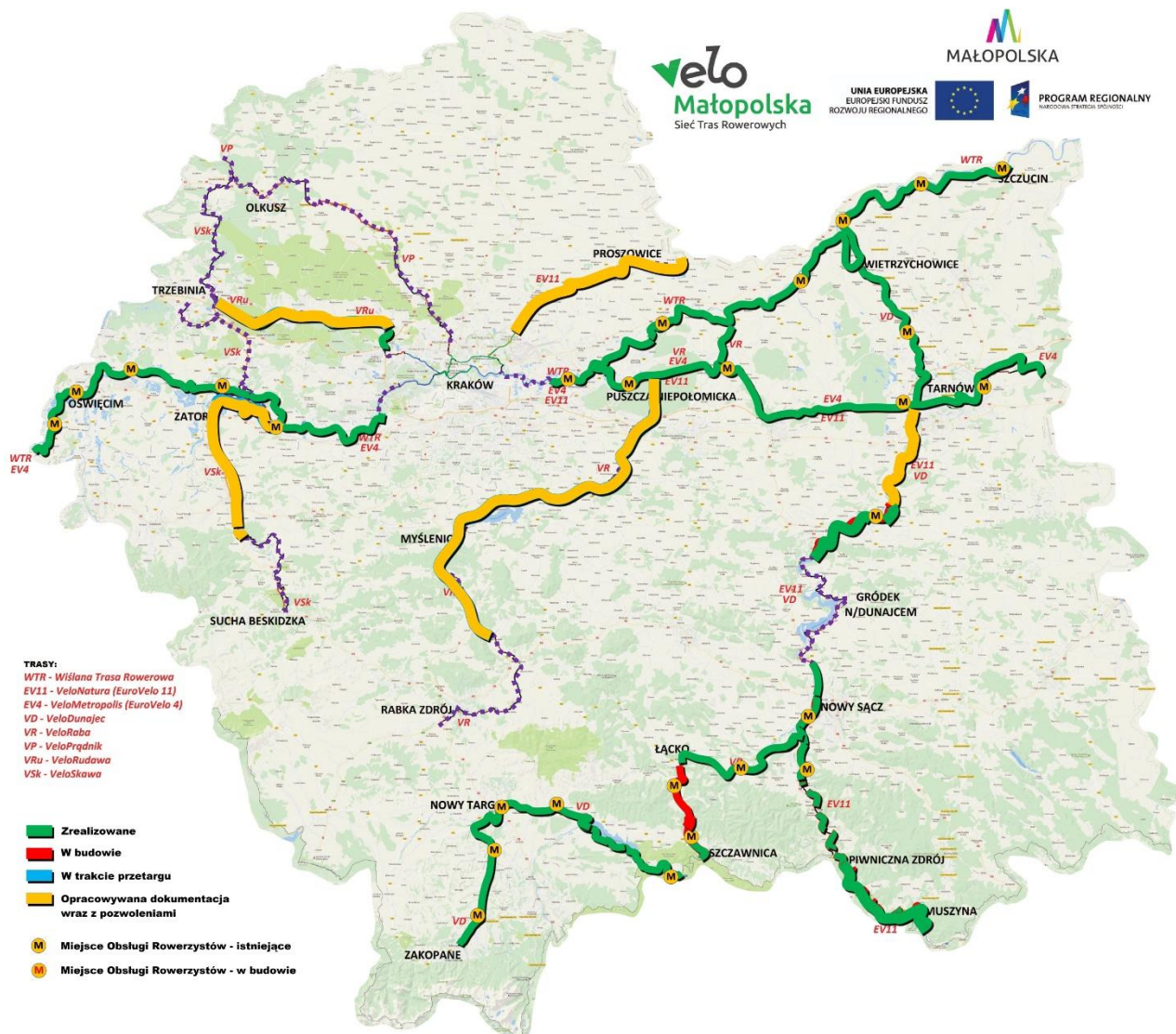
poszczególnych marek z różnych branż działających w regionie. Podjęte zostaną także różnego rodzaju działania polegające na digitalizacji zbiorów muzealnych.

W obszarze DZIEDZICTWO KULTUROWE I PRZEMYSŁY CZASU WOLNEGO przewidziano do realizacji 37 projektów (26 infrastrukturalnych i 11 nieinfrastrukturalnych) na szacunkową kwotę 289 000 000 zł.

OCHRONA ŚRODOWISKA: dzięki realizacji zadań inwestycyjnych w ramach obszaru utworzona zostanie regionalna sieć tras rowerowych o długości ponad 900 km. Przeprowadzona zostanie modernizacja energetyczna wojewódzkich budynków użyteczności publicznej. Prowadzona będzie edukacja ekologiczna mieszkańców regionu. Sporządzone zostaną plany ochrony dla Bielańsko-Tynieckiego Parku Krajobrazowego, Parku Krajobrazowego Dolinki Krakowskie i Parku Krajobrazowego Orlich Gniazd. Zatrudnieni zostaną ekodoradcy, którzy będą wspierać mieszkańców gmin w działaniach na rzecz ochrony powietrza. Powstanie serwis jakości powietrza obejmujący prowadzenie prognoz dla obszaru województwa małopolskiego oraz największych miast regionu.

W obszarze OCHRONA ŚRODOWISKA przewidziano do realizacji 10 projektów (5 infrastrukturalnych i 5 nieinfrastrukturalnych) na szacunkową kwotę 423 000 000 zł.

Rys 1. Przebieg planowanych do realizacji tras rowerowych w Małopolsce.



ZDROWIE: przewiduje się realizację przedsięwzięć inwestycyjnych w małopolskich szpitalach w takich dziedzinach, jak m.in.: kardiologia, onkologia, rehabilitacja, leczenie oparzeń i replantacja, psychiatria, pediatria, leczenie chorób wątroby, opieka medyczna nad kobietą i dzieckiem. Stworzony zostanie Małopolski System Informacji Medycznej, a także system teleopieki dla osób niesamodzielnych. Dzięki realizacji inwestycji w tym obszarze zwiększeniu ulegnie nie tylko dostępność, ale przede wszystkim jakość świadczonych w regionie usług medycznych.

W obszarze ZDROWIE przewidziano do realizacji 24 projekty (14 infrastrukturalnych i 10 nieinfrastrukturalnych) na szacunkową kwotę 862 000 000 zł.

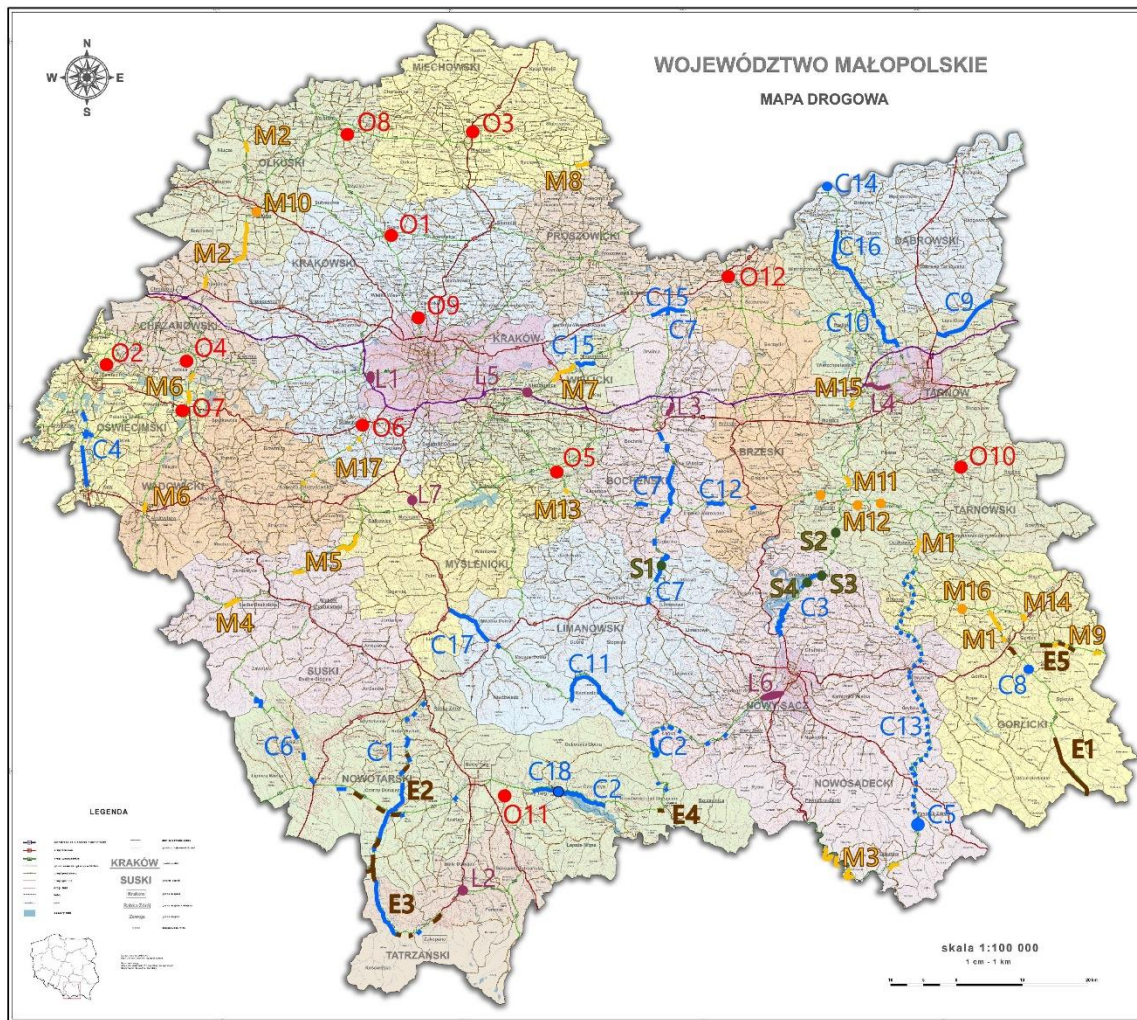
TRANSPORT: poprawie dostępności komunikacyjnej będzie służyć budowa obwodnic miejscowości, węzłów autostradowych, rozbudowa i modernizacja dróg wojewódzkich. Przewidywany jest także zakup nowego taboru kolejowego. Podróżowanie po Małopolsce ułatwi system Małopolskiej Karty Aglomeracyjnej. Realizacja inwestycji w tym obszarze przyczyni się nie tylko do zwiększenia komunikacyjnej dostępności Małopolski w wymiarze zewnętrznym i wewnętrznym, ale również do podniesienia atrakcyjności inwestycyjnej regionu oraz poprawy komfortu podróżowania.

W obszarze TRANSPORT przewidziano do realizacji 72 projekty na szacunkową kwotę 2 524 000 000 zł, w tym:

- 1 w ramach zadania „**Małopolska Karta Aglomeracyjna – budowa systemu zarządzania transportem zbiorowym w województwie małopolskim cz. II**” na szacunkową kwotę ok. 48 000 000 zł,
- 7 w ramach zadania: „**Budowa węzłów drogowych**” na szacunkową kwotę ok. 452 000 000,00 zł,
- 13 w ramach zadania: „**Budowa obwodnic w ciągach dróg wojewódzkich**” na szacunkową kwotę ok. 584 000 000 zł,
- 23 w ramach zadania: „**Rozbudowa ciągów dróg wojewódzkich**” na szacunkową kwotę ok. 569 000 000 zł,
- 4 w ramach zadań dotyczących zabezpieczenia osuwisk w ciągach dróg wojewódzkich na szacunkową kwotę ok. 37 000 000 zł;
- 17 w ramach zadania: „**Modernizacje odcinków dróg wojewódzkich**” na szacunkową kwotę ok. 49 000 000 zł,

- 4 w ramach zadania: „**Rozwój infrastruktury kolei małopolskich**” na szacunkową kwotę ok. 732 000 000 zł.
- 1 w ramach zadania : „**System ochrony dróg regionalnych**” na szacunkową kwotę 20 000 000 zł
- 2 w ramach zadania: „**Przygotowanie dokumentacji dla inwestycji drogowo-mostowych**” na szacunkową kwotę 32 000 000 zł.

Rys.2. Planowane inwestycje drogowe w Małopolsce do roku 2023.



- C1.Rozbudowa DW 958 Chabówka-Zakopane
- C2.Rozbudowa DW 969 Nowy Targ - Stary Sącz
- C3.Rozbudowa DW 975 Palesnica - Bartkowa Posadowa - Dąbrowa
- C4.Rozbudowa DW 948 Oświęcim-Kety i DW 949 Brzeszcze - Osiek
- C5.Rozbudowa DW 971 w m. Krynica
- C6.Rozbudowa DW 957 Krowiarki - Nowy Targ
- C7.Rozbudowa DW 965 Zielona-Limanowa ETAP I i II
- C8.Rozbudowa DW 977 Gorlice-granica Państwa
- C9.Rozbudowa DW 984 Lisia Góra-Nowa Jastrzębka
- C10.Rozbudowa DW 973 Borusowa - Tarnów; odc. Tarnów - Zabno
- C11.Rozbudowa DW 968 Lubień-Zabrzeż - ETAP I
- C12.Rozbudowa DW 966 Muchówka - Lipnica Dolna - Tymowa
- C13.Rozbudowa DW 981 Zborowice-Krynica (opracowanie dokumentacji)
- C14.Budowa mostu na Wiśle w m. Borusowa wraz z dojazdami
- C15.Rozbudowa DW 964 Wola Batorska - Swiniary
- C16.Rozbudowa DW 973 na odcinku Zabno-Kozłów
- C17.Rozbudowa DW 968 Lubień-Zabrzeż - ETAP II
- C18.Budowa mostu w m. Dębno i Szlembarz wraz z dojazdami w ciągu DW 969
- O1.Obwodnica Skwały
- O2.Obwodnica Oświęcimia od ronda ul. Chemików i ul. Fabrycznej w Oświęcimiu do DW nr 933 w m. Bobrek
- O3.Obwodnica Miechowa
- O4.Obwodnica Babic
- O5.Obwodnica Gdowa Etap II
- O6a.Obwodnica Skawiny Etap II
- O6b.Obwodnica Skawiny Etap II na odcinku od DK 44 do DW 953
- O7.Obwodnica Zatora, Podolsza
- O8.Obwodnica Wolbromia - od ul. Miechowskiej do ul. Skalskiej
- O9.Zachodnia obwodnica Zielonek
- O10.Obwodnica Tuchowa
- O11.Obwodnica Waksmund-Ostrowsko-Łopuszna
- O12.Obwodnica Koszyc
- M1.Modernizacja DW 977 Zabłędza - Chojnik, Ciężkowice oraz Moszczenica - Gorlice
- M2.Modernizacja DW 791 Rodaki - Klucze oraz Żurada - Trzebinia
- M3.Modernizacja DW 971 Powroźnik - Wierchomla
- M4.Modernizacja DW 946 Kuków - Sucha Beskidzka wraz z przebudową mostu w m. Kuków
- M5.Modernizacja DW 956 Sulkowice - Palcza oraz Budzów - Zembrzyce
- M6.Modernizacja DW 781 Chrzanów - Plaza oraz Podolsze - Gieraltowice i w m. Wieprz
- M7.Modernizacja DW 964 Niepołomice - Wola Zabierzowska oraz Grobla - Niedary
- M8.Modernizacja DW 783 Raclawice - granica województwa
- M9.Modernizacja DW 993 na odcinku Gorlice - Bednarka - granica województwa
- M10.Modernizacja DW 791 z zastosowaniem nawierzchni redukującej hałas w m. Olkusz, ul. 20-stu Straconych
- M11.Modernizacja DW 975 na odcinku Olszyny - Rozтока
- M12.Przebudowa mostów w ciągu DW 980 w m. Fańciszcza, Siemiechów i Melsztyn
- M13.Modernizacja DW 966 w m. Zagorzany
- M14.Modernizacja DW 979 w m. Gorlice
- M15.Modernizacja DW 975 w m. Łętowice
- M16.Przebudowa przepustu pod DW 977 w m. Łużna
- M17.Modernizacja DW 953 w m. Zembrzydowice, Przytkowice, Rzożów, Gólułowice
- E1.Modernizacja DW 977 na odcinku Gorlice - Konieczna
- E2.Modernizacja odcinków DW 957, 958, 959 na obszarze Gm. Czarny Dunajec
- E3.Modernizacja odcinków DW 958 - Podhalańska Droga
- E4.Modernizacja odcinków DW 969 na obszarze Gminy Krościenko n/D
- E5.Modernizacja odcinków DW 993 na odc. Gorlice-Lipinki
- L1.Budowa połączenia DW 780 (ul. Księcia Józefa w Krakowie) z południową obwodnicą Krakowa - Wezeł Mirowski,
- L2.Budowa węzła drogowego na skrzyżowaniu drogi krajowej nr 47 z drogą wojewódzką nr 961 w Poroninie
- L3.Połączenie drogowe węzła autostradowego A-4 Bochnia z DK nr 94 - etap I
- L4.Budowa połączenia węzła autostrady A4 w Wierzchosławicach z SAG w Tarnowie
- L5.Budowa dodatkowego węzła drogowego na autostradzie A4 wraz z dojazdem do Niepołomickiej strefy inwestycyjnej
- L6. Budowa połączenia DK 87 z DW 969 w Nowym Sączu wraz z budową mostu na Dunajcu
- L7. Budowa węzła drogi krajowej nr 7 z drogą wojewódzką nr 955 w miejscowości Jawornik
- S1.Zabezpieczenie osuwiska w ciągu DW 965 w m. Laskowa Góra III
- S2.Stabilizacja osuwiska oraz odbudowa DW nr 975 w m. Bieśnik
- S3.Zabezpieczenie osuwiska w ciągu DW 975 w m. Bartkowa Posadowa
- S4.Zabezpieczenie osuwiska w ciągu DW 975 wraz z budową mostu w m. Grodek nad Dunajcem

RYNEK PRACY: w ramach obszaru planowane do realizacji są m.in. takie przedsięwzięcia, jak: poradnictwo zawodowe dla osób dorosłych, ułatwienie mobilności zawodowej i wzrost aktywności zawodowej mieszkańców województwa dzięki realizacji programów regionalnych. Podejmowane będą działania służące aktywizacji zawodowej osób bezrobotnych, w tym poprzez organizację staży zawodowych i subsydiowanego zatrudnienia.

W obszarze RYNEK PRACY przewidziano do realizacji 12 projektów na szacunkową kwotę 227 000 000 zł.

POLITYKA SPOŁECZNA: planowane jest m.in. stworzenie Małopolskiego Ośrodka Koordynacji Ekonomii Społecznej. Podejmowane będą działania na rzecz inkubacji nowych pomysłów pozwalających skuteczniej rozwiązywać problemy w zakresie świadczenia usług opiekuńczych dla osób zależnych, a także opracowywane będą systemy wsparcia dla podmiotów ekonomii społecznej. Realizowane będą także szkolenia z zakresu systemu pieczy zastępczej, a także działania zmierzające do poprawy współpracy pomiędzy instytucjami pomocy i integracji społecznej, a podmiotami innych polityk sektorowych. Podejmowane będą działania zwiększające dostępność do usług opieki nad dziećmi do lat 3 w szczególności na terenie gmin z ograniczonym dostępem do instytucjonalnych form opieki.

W obszarze POLITYKA SPOŁECZNA przewidziano do realizacji 13 projektów na szacunkową kwotę 109 000 000 zł.

POLITYKA ROZWOJU: skutecznemu monitorowaniu, ocenie i wdrażaniu polityk publicznych służyć będzie Małopolskie Obserwatorium Rozwoju Regionalnego, realizujące badania, analizy i ekspertyzy. Planowane jest również wsparcie MŚP w zakresie wprowadzania rozwiązań innowacyjnych poprzez usługi Centrów Transferu Wiedzy funkcjonujących przy małopolskich uczelniach w ramach regionalnych specjalizacji, co ułatwi przekazywanie wiedzy i technologii z ośrodków naukowych do przedsiębiorstw. Realizowane będą projekty współfinansowane ze środków zewnętrznych m.in. z zakresu badań naukowych i innowacji, rozwoju gospodarczego, zachowania dziedzictwa kulturowego, ochrony środowiska, energetyki, edukacji, ochrony zdrowia i polityki społecznej.

W obszarze POLITYKA ROZWOJU przewidziano do realizacji 7 projektów na szacunkową kwotę 44 000 000 zł.

ROZWÓJ GOSPODARCZY: w ramach obszaru przewiduje się organizację i współorganizację wydarzeń promujących przedsiębiorczość i postawy przedsiębiorcze. Projekty „Małopolski Festiwal Innowacji” oraz „Innowacyjna Małopolska” służyć będą wsparciu oraz promocji innowacyjności, przedsiębiorczości oraz współpracy biznesu z nauką, w szczególności w obszarach małopolskich inteligentnych specjalizacji. Wzmocniona zostanie gospodarcza marka „Business in Małopolska”. Przygotowany oraz wdrożony zostanie efektywny system monitoringu, ewaluacji oraz aktualizacji regionalnej strategii inteligentnych specjalizacji. W ramach programu Interreg Europa nastąpi usprawnienie transferu innowacji i wzmocnienie inteligentnego rozwoju regionu oraz usprawnienie procesu sukcesji w małych i średnich przedsiębiorstwach. Za wzmocnienie systemu wsparcia dla przedsiębiorstw z sektora MŚP min. start – upów będzie odpowiadał projekt „Startupowa Małopolska – wsparcie przedsiębiorczości w regionie”.

W obszarze ROZWÓJ GOSPODARCZY przewidziano do realizacji 11 projektów na szacunkową kwotę 313 000 000 zł.

Znaczna część projektów zapisanych w MPI współfinansowania będzie ze środków europejskich w ramach perspektywy finansowej UE na lata 2014-2020. Przedsięwzięcia te będą realizowane w trybie konkursowym (nabory w ramach Regionalnego Programu Operacyjnego Województwa Małopolskiego, krajowych programów operacyjnych oraz programów Europejskiej Współpracy Terytorialnej) lub trybie pozakonkursowym (projekty pozakonkursowe w ramach Regionalnego Programu Operacyjnego Województwa Małopolskiego na lata 2014-2020)¹. W związku z tym należy mieć na uwadze, że realizacja zadań inwestycyjnych, które o finansowanie będą ubiegać się na ścieżce konkursowej, warunkowana jest wynikami

¹ Wśród przedsięwzięć uwzględnionych na „Liście zadań inwestycyjnych”, zamieszczonej w *Załączniku*, projekty, dla których finansowanie pozyskiwane będzie na ścieżce konkursowej oznaczone zostały symbolem „K”. Z kolei zadania, które uzyskują dofinansowanie jako projekty pozakonkursowe oznaczone zostały symbolem „PK”.

naborów prowadzonych w ramach regionalnego i krajowych programów operacyjnych oraz programów współpracy transgranicznej na lata 2014-2020.

5. FINANSOWANIE MAŁOPOLSKIEGO PLANU INWESTYCYJNEGO

Szeroki zakres *Planu* sprawia, że jego wdrażanie wymaga wielostronnej współpracy samorządów terytorialnych, administracji publicznej oraz szeregu instytucji regionalnych. Takie podejście do rozwoju regionu przekłada się na szerokie spektrum potencjalnych źródeł jego finansowania. Szczególny nacisk powinien zostać położony na właściwe wykorzystanie środków europejskich w perspektywie finansowej 2014-2020.

Wśród źródeł finansowania, które mogą wspierać realizację MPI wymienić należy przede wszystkim środki pochodzące z:

- Regionalnego Programu Operacyjnego Województwa Małopolskiego na lata 2014-2020,
- Programu Operacyjnego Infrastruktura i Środowisko na lata 2014-2020,
- Programu Operacyjnego Wiedza Edukacja Rozwój na lata 2014-2020,
- Programu Operacyjnego Polska Cyfrowa na lata 2014-2020,
- Programów Europejskiej Współpracy Terytorialnej na lata 2014-2020,
- Budżetu Państwa,
- Budżetu Województwa,
- budżetów jednostek samorządu terytorialnego,
- budżetów podmiotów (partnerów) zaangażowanych w realizację poszczególnych projektów,
- innych źródeł publicznych - np. fundusze celowe (m.in. Fundusz Kolejowy, Narodowy/Wojewódzki Fundusz Ochrony Środowiska i Gospodarki Wodnej, Państwowy Fundusz Rehabilitacji Osób Niepełnoprawnych, Fundusz Rozwoju Kultury Fizycznej, Narodowy Fundusz Rewaloryzacji Zabytków Krakowa).

Tab. 1. Nakłady finansowe w MPI według źródeł finansowania

Źródło finansowania	Kwota	Udział %
Budżet Województwa	1 068 860 043	20,0%
RPO WM 2014-2020	3 344 272 697	62,7%
PO IiŚ 2014-2020	95 228 412	1,8%
PO WER 2014-2020	72 324 344	1,4%
Budżet podmiotów realizujących projekty	161 655 305	3,0%
Budżet Państwa (w tym Fundusz Kolejowy)	328 369 453	6,2%
Budżet JST	97 774 950	1,8%
Fundusze Ochrony Środowiska (WFOŚiGW, LIFE)	52 402 500	1,0%
Programy EWT 2014-2020	79 742 209	1,5%
Pozostałe źródła finansowania	36 413 731	0,7%
RAZEM	5 337 043 644	100,00%

Część projektów ujętych w MPI przewidziana jest do realizacji w trybie konkursowym w ramach programów finansowych ze środków europejskich. Ich realizacja będzie zatem uzależniona od wyników konkursów w ramach regionalnego i krajowych programów operacyjnych oraz programów współpracy transgranicznej na lata 2014-2020.

Głównymi źródłami finansowania MPI będą fundusze europejskie na lata 2014-2020, wspierające realizację następujących programów:

- **REGIONALNY PROGRAM OPERACYJNY WOJEWÓDZTWA MAŁOPOLSKIEGO NA LATA 2014-2020** - głównym celem RPO WM jest podnoszenie konkurencyjności i innowacyjności regionu, zrównoważony rozwój terytorialny oraz poprawa jakości życia mieszkańców Małopolski. Regionalny program operacyjny jest jednym z głównych instrumentów realizacji strategii rozwoju regionu. Alokacja środków europejskich (Europejskiego Funduszu Rozwoju Regionalnego i Europejskiego Funduszu Społecznego) przeznaczonych na realizację programu wynosi nieco ponad 2,8 mld euro.

Tab. 2. Zaangażowanie środków RPO WM 2014-2020 w realizację zadań w MPI

Źródło finansowania	Oś priorytetowa	Działanie/poddziałanie	Suma
RPO WM	1.: GOSPODARKA WIEDZY	24 119 700	
		<i>Działanie 1.3</i>	24 119 700
RPO WM	2.: CYFROWA MAŁOPOLSKA	305 768 017	
		<i>Poddziałanie 2.1.1</i>	48 188 027
		<i>Poddziałanie 2.1.2</i>	17 189 886
		<i>Poddziałanie 2.1.3</i>	61 177 214
		<i>Poddziałanie 2.1.4</i>	13 011 422
		<i>Poddziałanie 2.1.5</i>	166 201 468
RPO WM	3.: PRZEDSIĘBIORCZA MAŁOPOLSKA	302 748 364	
		<i>Działanie 3.2</i>	5 580 818
		<i>Poddziałanie 3.3.1</i>	16 790 546
		<i>Poddziałanie 3.4.6</i>	280 377 000
RPO WM	4.: REGIONALNA POLITYKA ENERGETYCZNA	304 606 302	
		<i>Poddziałanie 4.3.3</i>	172 132 834
		<i>Poddziałanie 4.5.3</i>	132 473 468
RPO WM	5.: OCHRONA ŚRODOWISKA	31 667 938	
		<i>Poddziałanie 5.1.1</i>	31 667 938
RPO WM	6.: DZIEDZICTWO REGIONALNE	161 017 354	
		<i>Poddziałanie 6.1.1</i>	22 755 091
		<i>Poddziałanie 6.1.3</i>	21 911 664
		<i>Poddziałanie 6.1.5</i>	97 413 599
		<i>Działanie 6.2</i>	10 837 000
		<i>Poddziałanie 6.3.1</i>	8 100 000
RPO WM	7.: INFRASTRUKTURA TRANSPORTOWA	1 272 622 783	
		<i>Poddziałanie 7.1.1</i>	1 004 392 069
		<i>Poddziałanie 7.2.1</i>	234 816 855
		<i>Poddziałanie 7.2.3</i>	33 413 859
RPO WM	8.: RYNEK PRACY	21 436 773	
		<i>Działanie 8.2</i>	1 246 060
		<i>Poddziałanie 8.4.1</i>	5 144 200
		<i>Działanie 8.5</i>	15 046 513
RPO WM	9.: REGION SPÓJNY SPOŁECZNIE	241 118 248	
		<i>Poddziałanie 9.1.2</i>	4 051 000
		<i>Poddziałanie 9.2.1</i>	232 783 248
		<i>Działanie 9.3</i>	4 284 000
RPO WM	10.: WIEDZA I KOMPETENCJE	309 648 886	
		<i>Poddziałanie 10.1.3</i>	542 214
		<i>Poddziałanie 10.1.4</i>	34 459 000
		<i>Poddziałanie 10.1.5</i>	54 223 672
		<i>Poddziałanie 10.1.6</i>	12 548 000

		<i>Poddziałanie 10.2.3</i>	47 876 000
		<i>Poddziałanie 10.2.4</i>	80 000 000
		<i>Działanie 10.3</i>	80 000 000
RPO WM	11.: REWITALIZACJA PRZESTRZENI REGIONALNEJ	3 099 800	
		<i>Działanie 11.1.2</i>	1 552 800
		<i>Działanie 11.2</i>	1 547 000
RPO WM	12.: INFRASTRUKTURA SPOŁECZNA	339 022 730	
		<i>Poddziałanie 12.1.2</i>	213 368 173
		<i>Działanie 12.2</i>	125 654 557
RPO WM	13.: POMOC TECHNICZNA	27 395 802	
ŁĄCZNIE RPO WM		3 344 272 697	

- PROGRAM OPERACYJNY INFRASTRUKTURA I ŚRODOWISKO NA LATA 2014-2020** - jest to największy program finansowany z funduszy europejskich w Polsce. Główne obszary na które zostaną przekazane środki to: gospodarka niskoemisyjna (w tym wytwarzanie energii z odnawialnych źródeł energii), ochrona środowiska, przeciwdziałanie i adaptacja do zmian klimatu, transport (w tym rozwój niskoemisyjnego transportu zbiorowego w miastach), bezpieczeństwo energetyczne, ochrona zdrowia, a także ochrona i rozwój dziedzictwa kulturowego oraz zasobów kultury. Na realizację programu przeznaczono 27,4 mld euro z Funduszu Spójności oraz z Europejskiego Funduszu Rozwoju Regionalnego.
- PROGRAM OPERACYJNY WIEDZA EDUKACJA ROZWÓJ NA LATA 2014-2020** - celem programu jest poprawa polityki i działań publicznych na rzecz rynku pracy, edukacji i całej gospodarki, zwłaszcza wsparcie szkolnictwa wyższego ukierunkowane na potrzeby rozwoju, promocja innowacji społecznych i współpracy ponadnarodowej. W ramach programu przewidziane jest wsparcie ludzi młodych, do 29 roku życia bez pracy, w tym w szczególności osób, które nie uczestniczą w kształceniu i szkoleniu, m.in. poprzez staże, praktyki, subsydiowane zatrudnienie, dotacje na rozpoczęcie działalności gospodarczej. Środki na realizację programu - 4,7 mld euro - będą pochodzić z Europejskiego Funduszu Społecznego oraz ze środków specjalnej linii budżetowej *Inicjatywy na rzecz zatrudnienia ludzi młodych*.

Tab. 3 Zaangażowanie środków krajowych programów operacyjnych w realizację zadań MPI

Źródło finansowania	Oś priorytetowa	Suma w PLN
PO IiŚ	V.: ROZWÓJ TRANSPORTU KOLEJOWEGO W POLSCE	32 605 877
PO IiŚ	VIII.: OCHRONA DZIEDZICTWA KULTUROWEGO I ROZWÓJ ZASOBÓW KULTURY	59 393 315
PO IiŚ	IX.: WZMOCNIENIE STRATEGICZNEJ INFRASTRUKTURY OCHRONY ZDROWIA	3 229 220
ŁĄCZNIE PO IiŚ		95 228 412
PO WER	I: RYNEK PRACY OTWARTY DLA WSZYSTKICH	11 901 733
PO WER	II.: EFEKTYWNE POLITYKI PUBLICZNE DLA RYNKU PRACY, GOSPODARKI I EDUKACJI	46 189 467
PO WER	IV. INNOWACJE SPOŁECZNE I WSPÓŁPRACA PONADNARODOWA	14 233 144
ŁĄCZNIE PO WER		72 324 344
PO PC	III: CYFROWE KOMPETENCJE SPOŁECZEŃSTWA	249 325
ŁĄCZNIE PO PC		249 325

- **PROGRAMY EUROPEJSKIEJ WSPÓŁPRACY TERYTORIALNEJ NA LATA 2014-2020** - programy te mają międzynarodowy charakter, kładą nacisk na współpracę

polskich beneficjentów z zagranicznymi partnerami. Przedsięwzięcia mogą dotyczyć m.in. ochrony dziedzictwa kulturowego i środowiska, rozbudowy infrastruktury, rozwoju przedsiębiorczości oraz edukacji. Na realizację Programów EWT przewidziano 700 mln euro. Największy z tych programów to *Interreg Europa*, którego celem jest wzmocnienie efektywności polityki spójności poprzez zachęcanie do wymiany doświadczeń między podmiotami regionalnymi. Natomiast w ramach *Programu Polska-Słowacja 2014-2020* aż połowa środków na współpracę transgraniczną zostanie przeznaczona na ochronę i rozwój zasobów środowiska i dziedzictwa kulturowego.

Należy podkreślić, że wysokość nakładów przewidzianych na realizację zadań ujętych w MPI oszacowano głównie na podstawie studiów wykonalności, kosztorysów inwestorskich oraz wartości podobnych zadań, które zostały już zrealizowane. Koszty poszczególnych przedsięwzięć mają zatem charakter szacunkowy i w kolejnych etapach ich przygotowania i realizacji mogą ulec zmianie (m.in. wskutek oszczędności przetargowych lub różnic kursowych). Dlatego też aktualne wartości poszczególnych zadań znajdują się w obowiązującej *Wieloletniej Prognozie Finansowej Województwa Małopolskiego* przyjętej uchwałą Semiku Województwa Małopolskiego.

Główne źródła finansowania MPI w układzie obszarów:

OBSZAR	POTENCJALNE ŹRÓDŁA FINANSOWANIA
Cyfrowa Małopolska	Budżet Województwa, Regionalny Program Operacyjny Województwa Małopolskiego na lata 2014-2020.
Edukacja	Budżet Województwa, Regionalny Program Operacyjny Województwa Małopolskiego na lata 2014-2020, Program Operacyjny Polska Cyfrowa 2014-2020, budżet jst, budżet podmiotów realizujących projekty, Budżet Państwa, Fundusz Rozwoju Kultury Fizycznej, Wieloletni Narodowy Program Rozwoju Czytelnictwa.
Dziedzictwo kulturowe i przemysł czasu wolnego	Budżet Województwa, Regionalny Program Operacyjny Województwa Małopolskiego na lata 2014-2020, Program Operacyjny Infrastruktura i Środowisko 2014-2020, budżet jst, budżet podmiotów realizujących projekty, Wojewódzki Fundusz Ochrony Środowiska i Gospodarki Wodnej, Narodowy Fundusz Rewaloryzacji Zabytków Krakowa, Programy Europejskiej Współpracy Terytorialnej 2014-2020, Fundusz EOG.

OBSZAR	POTENCJALNE ŹRÓDŁA FINANSOWANIA
Ochrona środowiska	Budżet Województwa, Regionalny Program Operacyjny Województwa Małopolskiego na lata 2014-2020, budżet jst, budżet podmiotów realizujących projekty, Wojewódzki Fundusz Ochrony Środowiska i Gospodarki Wodnej, Narodowy Fundusz Ochrony Środowiska i Gospodarki Wodnej, Program LIFE, Programy Europejskiej Współpracy Terytorialnej 2014-2020.
Rozwój gospodarczy	Budżet Województwa, Regionalny Program Operacyjny Województwa Małopolskiego na lata 2014-2020.
Transport	Budżet Województwa, Regionalny Program Operacyjny Województwa Małopolskiego na lata 2014-2020, Program Operacyjny Infrastruktura i Środowisko 2014-2020, budżet jst, Budżet Państwa, Programy Europejskiej Współpracy Terytorialnej 2014-2020, Fundusz Kolejowy.
Zdrowie	Budżet Województwa, Regionalny Program Operacyjny Województwa Małopolskiego na lata 2014-2020, Program Operacyjny Infrastruktura i Środowisko 2014-2020, budżet podmiotów realizujących projekty, Państwowy Fundusz Rehabilitacji Osób Niepełnosprawnych, Narodowy Fundusz Rewaloryzacji Zabytków Krakowa.
Polityka społeczna	Budżet Województwa, Regionalny Program Operacyjny Województwa Małopolskiego na lata 2014-2020, Program Operacyjny Wiedza Edukacja Rozwój 2014-2020, budżet podmiotów realizujących projekty.
Rynek pracy	Budżet Województwa, Regionalny Program Operacyjny Województwa Małopolskiego na lata 2014-2020, Program Operacyjny Wiedza Edukacja Rozwój 2014-2020, Budżet Państwa, Programy Europejskiej Współpracy Terytorialnej 2014-2020.
Polityka rozwoju	Budżet Województwa, Regionalny Program Operacyjny Województwa Małopolskiego na lata 2014-2020, budżet podmiotów realizujących projekty, Budżet Państwa, pozostałe zewnętrzne źródła finansowania, w tym programy Europejskiej Współpracy Terytorialnej 2014-2020.

**ZAŁĄCZNIK: WYKAZ PROJEKTÓW INWESTYCYJNYCH PLANOWANYCH DO REALIZACJI
W LATACH 2015-2023**

CYFROWA MAŁOPOLSKA

CM1	<p>REGIONALNY SYSTEM CYFROWYCH REJESTRÓW GEODEZYJNYCH</p>	<p>ZAKRES PRZEDMIOTOWY PROJEKTU</p> <p><i>Większa dostępność i jakość e-usług publicznych oraz otwarty dostęp do informacji sektora publicznego w obszarze informacji przestrzennej, poprawa jakości rejestrów publicznych gromadzonych w państwowym zasobie geodezyjnym i kartograficznym, interoperacyjność danych przestrzennych w ramach krajowej, regionalnej i lokalnej infrastruktury informacji przestrzennej.</i></p>
CM2	<p>ZINTEGROWANY SYSTEM INFORMATYCZNY – NARZĘDZIA IT WSPOMAGAJĄCE ZARZĄDZANIE WOJEWÓDZTWE MAŁOPOLSKIM</p>	<p>ZAKRES PRZEDMIOTOWY PROJEKTU</p> <p><i>Rozszerzenie zintegrowanego systemu informatycznego wspomagającego zarządzanie Województwem Małopolskim w UMWM poprzez wdrożenie:</i></p> <ol style="list-style-type: none"> <i>1) modułu zarządzania wszystkimi rejestrami i bazami danych;</i> <i>2) modułu otwartych danych;</i> <i>3) systemu Business Intelligence oraz CRM;</i> <i>4) modułu zintegrowanego systemu ds. planowania i obsługi finansowo-księgowej.</i>
CM3	<p>ZINTEGROWANY SYSTEM INFORMATYCZNY – BEZPIECZEŃSTWO I CHMURA PRYWATNA</p>	<p>ZAKRES PRZEDMIOTOWY PROJEKTU</p> <p><i>Wdrożenie systemu służącego do budowy chmury prywatnej, będącej podstawą do udostępniania usług teleinformatycznych, realizowanych przez Urząd Marszałkowski w ramach obsługi wewnętrznych potrzeb informatycznych. Podniesienie jakości oraz bezpieczeństwa wewnętrznych usług, jak administrowanie sprzętem i oprogramowaniem mające na celu zapewnienie prawidłowej i ciągłej pracy Urzędu.</i></p>

EDUKACJA

- zadania infrastrukturalne
- zadania nieinfrastrukturalne

ED1	MAŁOPOLSKIE CENTRUM NAUKI	ZAKRES PRZEDMIOTOWY PROJEKTU <i>Utworzenie regionalnego centrum popularyzowania nauki i innowacji w postaci Centrum Nauki.</i>
PK		
ED2	MAŁOPOLSKA CHMURA EDUKACYJNA (MCHE)	ZAKRES PRZEDMIOTOWY PROJEKTU <i>Budowa infrastruktury publicznej e-usługi edukacyjnej służącej przekazywaniu wiedzy oraz przybliżaniu osiągnięć naukowych uczelni wyższych, przy wykorzystaniu technologii informacyjnych i telekomunikacyjnych uczniom w Małopolsce. Zakup sprzętu informatycznego dla Małopolskich Centrów Doskonalenia Nauczycieli i bibliotek pedagogicznych będących jednostkami Samorządu Województwa.</i>
PK		
ED3	BUDOWA HALI SPORTOWEJ I ROZBUDOWA CZĘŚCI DYDAKTYCZNEJ Z ZAPLECZEM SPORTOWYM I ZAGOSPODAROWANIEM TERENU PRZY ZESPOLE SZKÓŁ MISTRZOSTWA SPORTOWEGO W ZAKOPANEM ZADANIE ZREALIZOWANE	ZAKRES PRZEDMIOTOWY PROJEKTU <i>Utworzenie nowoczesnego kompleksu sportowego obejmującego salę sportową do rozgrywek sportowych oraz zajęć treningowych (widownia na ok. 200 miejsc siedzących) w pełni wyposażoną w sprzęt sportowy. Rozbudowa części dydaktycznej szkoły wraz z budową boiska sportowego wielofunkcyjnego oraz zagospodarowanie terenu wokół szkoły.</i>

<p>ED4</p> <p>K</p>	<p>MODERNIZACJA BAZY DYDAKTYCZNEJ MAŁOPOLSKICH OŚRODKÓW WYCHOWAWCZYCH PROWADZONYCH PRZEZ WOJEWÓDZTWO MAŁOPOLSKIE – „BUDOWA SALI SPORTOWEJ PRZY ZESPOLE PLACÓWEK OPIEKUŃCZO- WYCHOWAWCZYCH W WIELKICH DROGACH I ADAPTACJA ISTNIEJĄCEJ SALI GIMNASTYCZNEJ NA POTRZEBY ZAPLECZA SANITARNO- TECHNICZNEGO”</p> <p>ZADANIE ZREALIZOWANE</p>	<p>ZAKRES PRZEDMIOTOWY PROJEKTU</p> <p><i>Rozwój bazy dydaktycznej Młodzieżowego Ośrodka Wychowawczego w Wielkich Drogach poprzez budowę nowej pełnowymiarowej hali sportowej.</i></p>
<p>ED5</p> <p>K</p>	<p>MODERNIZACJA BAZY DYDAKTYCZNEJ MAŁOPOLSKICH OŚRODKÓW WYCHOWAWCZYCH PROWADZONYCH PRZEZ WOJEWÓDZTWO MAŁOPOLSKIE – „ROZBUDOWA I MODERNIZACJA MŁODZIEŻOWEGO OŚRODKA WYCHOWAWCZEGO W MSZANIE DOLNEJ”</p>	<p>ZAKRES PRZEDMIOTOWY PROJEKTU</p> <p><i>Poszerzenie i rewitalizacja istniejącej bazy dydaktyczno-wychowawczej obejmujące: budowę internatu ze stołówką, pomieszczeniami administracyjnymi i salą gimnastyczną, modernizację budynku szkoły oraz zagospodarowanie terenu, budowa ogrodzenia i małej architektury.</i></p>

ED6	<p>AKADEMIA RÓWNYCH SZANS – WSPIERANIE ROZWOJU KOMPETENCJI KLUCZOWYCH UCZNIÓW SZKÓŁ PODSTAWOWYCH I GIMNAZJÓW W GMINIE KAMIONKA WIELKA</p> <p>ZADANIE ZREALIZOWANE</p>	<p>ZAKRES PRZEDMIOTOWY PROJEKTU</p> <p><i>Podniesienie kompetencji kluczowych 172 uczniów i uczennic szkół podstawowych i gimnazjów, dla których organem prowadzącym jest Gmina Kamionka Wielka, w zakresie matematyki, przedmiotów przyrodniczych, kompetencji informatycznych, porozumiewania się w języku angielskim oraz wzmocnienie szans indywidualnego rozwoju poprzez wzrost kompetencji 70 nauczycieli pracujących w szkołach biorących udział w projekcie oraz zakup sprzętu TIK i pomocy dydaktycznych do tych szkół.</i></p>
ED7	<p>MODERNIZACJA KSZTAŁCENIA ZAWODOWEGO W MAŁOPOLSCE II</p>	<p>ZAKRES PRZEDMIOTOWY PROJEKTU</p> <p><i>Organizacja Festiwalu Zawodów, doradztwo zawodowe dla uczniów szkół gimnazjalnych, pozaszkolne formy kształcenia, programy stażowe dla uczniów, doposażenie placówek w sprzęt i materiały dydaktyczne oraz utworzenie Centrów Kompetencji Zawodowych w branży społeczno-medycznej i turystyczno-gastronomicznej.</i></p>
ED8	<p>REGIONALNY PROGRAM STYPENDIALNY</p>	<p>ZAKRES PRZEDMIOTOWY PROJEKTU</p> <p><i>Stypendia dla uczniów uzdolnionych, szczególnie osób niepełnosprawnych, zamieszkujących obszary wiejskie i pochodzące z rodzin wielodzietnych. Wsparcie w obszarze rozwoju uzdolnień i pogłębiania zainteresowań i aktywności edukacyjnej uczniów.</i></p>

ED9	MAŁOPOLSKIE TALENTY	ZAKRES PRZEDMIOTOWY PROJEKTU
PK		<p><i>Wdrożenie mechanizmów odkrywania, kształtowania i wspierania talentów w Małopolsce - wsparcie, rozwój uzdolnień oraz pogłębianie zainteresowań i aktywności edukacyjnej uczniów, co pozwoli na podniesienie poziomu efektywności nauczania oraz kształtowanie kompetencji niezbędnych na rynku pracy. Wsparcie także dla uczniów zamieszkujących obszary wiejskie i pochodzących z rodzin wielodzietnych.</i></p>
ED10	MAŁOPOLSKA CHMURA	ZAKRES PRZEDMIOTOWY PROJEKTU
PK	EDUKACYJNA- NOWY MODEL NAUCZANIA (10.1.4)	<p><i>Stworzenie ram współpracy uczelni wyższych ze szkołami ponadgimnazjalnymi dla rozbudzenia i rozwijania zainteresowań młodzieży kierunkami kształcenia zgodnymi z inteligentną specjalizacją regionu, przy wykorzystaniu technologii informatycznych i telekomunikacyjnych.</i></p>
ED11	INNOWACYJNE	ZAKRES PRZEDMIOTOWY PROJEKTU
K	ROZWIĄZANIA W PRAKTYCZNEJ NAUCE JEŹDZIECTWA ZADANIE ZREALIZOWANE	<p><i>Opracowanie i wdrożenie nowego rozwiązania w formie schematu dotyczącego organizacji i funkcjonowania kształcenia praktycznego w zawodzie jeździec i hodowca koni oraz innowacyjnych form nauczania do zastosowania w praktycznej nauce zawodu przez podmioty z kraju i z zagranicy, tworzące sieć współpracy w tym obszarze.</i></p>

ED12	<p>INNOWACYJNE ROZWIĄZANIA CYFROWE W SZKOŁACH PODSTAWOWYCH POWIATU NOWOSĄDECKIEGO</p> <p>ZADANIE ZREALIZOWANE</p>	<p>ZAKRES PRZEDMIOTOWY PROJEKTU</p> <p><i>Wsparcie rozwoju kompetencji w zakresie programowania i algorytmiki oraz technologii informacyjnych i komunikacyjnych 18 nauczycieli edukacji wczesnoszkolnej, 30 pracowników bibliotek publicznych oraz publicznych domów kultury, 288 uczniów edukacji wczesnoszkolnej. Zakup sprzętu teleinformatycznego i pomocy dydaktycznych do 18 szkół z terenu 9 gmin powiatu nowosądeckiego.</i></p>
ED13	<p>TRANSFER, ADAPTACJA ORAZ WDRAŻANIE INNOWACYJNYCH ROZWIĄZAŃ W ZAKRESIE ROZWIJANIA UMIEJĘTNOŚCI UCZNIÓW SZKÓŁ BUDOWLANYCH W OBSZARZE JĘZYKA OBCEGO UKIERUNKOWANEGO ZAWODOWO I KOMPETENCJI PERSONALNO- SPOŁECZNYCH, W RAMACH SIECI WSPÓŁPRACY</p> <p>ZADANIE ZREALIZOWANE</p>	<p>ZAKRES PRZEDMIOTOWY PROJEKTU</p> <p><i>Zwiększenie zdolności do zatrudnienia uczniów szkół budowlanych poprzez zaadaptowanie od partnera ponadnarodowego innowacyjnych rozwiązań metodycznych w zakresie rozwijania umiejętności w obszarze efektów dla wszystkich zawodów tj. języka obcego (angielskiego) ukierunkowanego zawodowo oraz kompetencji personalno-społecznych.</i></p>
ED14	<p>MAŁOPOLSKA TARCZA ANTYKRYZYSOWA – PAKIET EDUKACYJNY. CYFRYZACJA SZKÓŁ I PLACÓWEK OŚWIATOWYCH</p>	<p>ZAKRES PRZEDMIOTOWY PROJEKTU</p> <p><i>Umożliwienie szkołom z województwa małopolskiego (z wyłączeniem szkół zawodowych) przejścia z tradycyjnego, stacjonarnego modelu kształcenia na model zdalnego nauczania.</i></p>

DZIEDZICTWO KULTUROWE I PRZEMYSŁY CZASU WOLNEGO

zadania infrastrukturalne

zadanie nieinfrastrukturalne

KD1	CENTRUM MUZYKI W KRAKOWIE	ZAKRES PRZEDMIOTOWY PROJEKTU <i>Wykonanie prac przygotowawczych, w tym opracowanie dokumentacji technicznej, przeprowadzenie konkursu na koncepcje architektoniczno-urbanistyczną, oraz prace projektowe – przygotowanie dokumentacji projektowo-kosztorysowej, weryfikacja dokumentacji technicznej projektowo-kosztorysowej oraz przetarg na Generalnego Wykonawcę i Inwestora Zastępczego.</i>
KD2A	NOWE PRZESTRZENIE KULTURY MUZEUM ARCHEOLOGICZNEGO W KRAKOWIE	ZAKRES PRZEDMIOTOWY PROJEKTU <i>Adaptacja poddasza pozwalająca na uzyskanie nowych powierzchni użytkowych z przeznaczeniem głównie na cele wystawowe i edukacyjne. Dostosowanie obiektu do współczesnych standardów w celu obsługi ruchu turystycznego, podniesienie standardu miejsc do prowadzenia działalności edukacyjnej oraz wystawienniczej. Budowa windy.</i>

KD2B	<p>WALORYZACJA CZĘŚCI GMACHU GŁÓWNEGO MUZEUM ARCHEOLOGICZNEGO W KRAKOWIE OBEJMUJĄCA CZĘŚĆ EKSPOZYCYJNĄ WRAZ ZE STREFĄ WEJŚCIOWĄ</p>	<p>ZAKRES PRZEDMIOTOWY PROJEKTU</p> <p><i>Powstanie nowej strefy wejściowej dla zwiedzających, gdzie zlokalizowana będzie kasa, szatnia, toalety oraz sklepik i kawiarnia muzealna. Umieszczenie w tej przestrzeni wystawy („Na początku był... Światowid – historia Muzeum i krakowskiej archeologii”). Zamknięciem tej części będzie okresowo zadaszany dziedziniec wewnętrzny wykorzystywany jako hol, miejsce spotkań i poczekalnia.</i></p> <p><i>Przebudowa toalet, montaż klimatyzacji (I i II poziom).</i></p> <p><i>Wyposażenie dużej sali wystaw czasowych (tzw. sali św. Michała) w urządzenia, które zapewnią warunki przechowywania dla obiektów z różnych surowców. Wyposażenie całości kompleksu w system alarmowy.</i></p>
KD3	<p>REWALORYZACJA ZESPOŁU ZABYTKOWYCH BUDOWLI INŻYNIERYJNYCH DAWNEGO LOTNISKA RAKOWICE- CZYŻYNY WRAZ Z ADAPTACJĄ NA POTRZEBY MUZEUM LOTNICTWA POLSKIEGO W KRAKOWIE</p>	<p>ZAKRES PRZEDMIOTOWY PROJEKTU</p> <p><i>Remont zabytkowych budowli lotniskowych, stworzenie nowoczesnych ekspozycji, należyte zabezpieczenie zbiorów i ich digitalizacja oraz uporządkowanie i rewaloryzacja przestrzeni.</i></p>
KD5	<p>ZACHOWANIE, RESTAURACJA I PREZENTACJA AUTENTYZMU ZAMKU LIPOWIEC I ROZWÓJ NADWIŚLAŃSKIEGO PARKU ETNOGRAFICZNEGO W WYGIEŁZOWIE</p>	<p>ZAKRES PRZEDMIOTOWY PROJEKTU</p> <p><i>Poprawa stanu technicznego i powstrzymanie destrukcji substancji zabytkowej zamku Lipowiec oraz uatrakcyjnienie ekspozycji w skansenie poprzez odtworzenie zabytkowego spichlerza z Bobrka.</i></p>

KD6	REMONT KONSERWATORSKI I MODERNIZACJA ZABYTKOWEGO OBIEKTU STANOWIĄCEGO SIEDZIBĘ KRAKOWSKIEJ FILHARMONII	ZAKRES PRZEDMIOTOWY PROJEKTU <i>Zabezpieczenie i utrwalenie substancji zabytkowej, zahamowanie procesów destrukcyjnych, wyeksponowanie walorów architektonicznych i estetycznych oraz poprawa efektywności funkcjonowania budynku Filharmonii Krakowskiej poprzez wykonanie prac konserwatorskich i budowlanych.</i>
KD7	REWALORYZACJA, KONSERWACJA I ROZSZERZENIE PUBLICZNYCH FUNKCJI ZABYTKOWYCH OBIEKTÓW MUZEUM OKRĘGOWEGO W TARNOWIE ZADANIE ZREALIZOWANE	ZAKRES PRZEDMIOTOWY PROJEKTU <i>Poprawa stanu technicznego i zabezpieczenie cennych obiektów zabytkowych oraz stworzenie nowoczesnych przestrzeni dla funkcji ekspozycyjnych, edukacyjnych, konserwatorskich. Pracami inwestycyjnymi objęte zostaną 3 zabytkowe kamienice: Rynek 20 i 21 oraz Kapitulna 9.</i>
KD8A	REWALORYZACJA I MODERNIZACJA ZABYTKOWYCH BUDYNKÓW MUZEUM TATRZAŃSKIEGO W ZAKOPANEM DLA ZACHOWANIA I PREZENTACJI UNIKATOWEGO DZIEDZICTWA KULTUROWEGO PODHALA	ZAKRES PRZEDMIOTOWY PROJEKTU <i>Prace restauratorskie i modernizacyjne na 3 obiektach ceglanych Muzeum Tatrzańskiego w Zakopanem: Gmachu Głównego Muzeum, Muzeum Kornela Makuszyńskiego i Galerii Sztuki im. Włodzimierza i Jerzego Kulczyckich oraz modernizacja wnętrz obiektów i urządzenie terenu.</i>

KD8B	REWALORYZACJA I MODERNIZACJA ZABYTKOWYCH DREWNIANYCH BUDYNKÓW MUZEUM TATRZAŃSKIEGO W ZAKOPANEM DLA ZACHOWANIA I PREZENTACJI UNIKATOWEGO DZIEDZICTWA KULTUROWEGO PODHAŁA	ZAKRES PRZEDMIOTOWY PROJEKTU <i>Prace restauratorskie i modernizacyjne na 6 obiektach drewnianych Muzeum Tatrzańskiego w Zakopanem: Muzeum Stylu Zakopiańskiego w willi Koliba, Galerii Sztuki XX wieku w willi Oksza, Galerii Władysława Hasióra, Muzeum Stylu Zakopiańskiego – inspiracje im. M. i B. Dembowskich, Zagrodzie Sołtysów w Jurgowie, Zagrodzie Korkoszów w Czarnej Górze oraz modernizacja wnętrz obiektów i urządzenie terenu.</i>
KD9	ETNOGRAFIA BEZ GRANIC. REWALORYZACJA ZABYTKOWYCH OBIEKTÓW MUZEUM ETNOGRAFICZNEGO W KRAKOWIE UMOŻLIWIAJĄCA ROZWÓJ TOŻSAMOŚCI, WIĘZÓW SPOŁECZNYCH ORAZ POZYTYWNYCH POSTAW XXI WIEKU	ZAKRES PRZEDMIOTOWY PROJEKTU <i>Realizacja najpilniejszych działań dotyczących modernizacji budynku przy ulicy Krakowskiej 46 w Krakowie (między innymi wymiana dachu, rozbudowa windy dla niepełnosprawnych).</i>
KD10	MODERNIZACJA INFRASTRUKTURY TECHNICZNEJ TEATRU IM. JULIUSZA SŁOWACKIEGO W KRAKOWIE WRAZ Z ZAKUPEM WYPOSAŻENIA DO PROWADZENIA DZIAŁALNOŚCI KULTURALNEJ	ZAKRES PRZEDMIOTOWY PROJEKTU <i>Unowocześnienie i uzupełnienie sprzętu koniecznego do prowadzenia działalności kulturalnej w obiektach Teatru, poprawa dostępności zasobów kultury posiadanych przez Teatr przy użyciu nowoczesnych technologii-zakup sprzętu i oprogramowania do mappingu, system informacji wizualnej, a także poprawa warunków do prowadzenia działalności kulturalnej.</i>

KD11	<p>II ETAP MODERNIZACJI CENTRUM SZTUKI MOŚCICE – SALA WIDOWISKOWA SPEŁNIAJĄCA NOWOCZESNE WYMAGANIA PUBLICZNOŚCI, ARTYSTÓW, WYMOGI BEZPIECZEŃSTWA</p> <p>ZADANIE ZREALIZOWANE</p>	<p>ZAKRES PRZEDMIOTOWY PROJEKTU</p> <p><i>Dostosowanie pomieszczeń i systemów do obowiązujących wymogów technicznych i parametrów dla nowoczesnych centrów kultury, zapewniające prawidłowe funkcjonowanie sali widowiskowej podczas prezentacji muzycznych, teatralnych, kina, konferencji i innych.</i></p>
KD12	<p>REWALORYZACJA I KONSERWACJA ZABYTKOWEGO OBIEKTU PRZY UL. JAGIELLOŃSKIEJ 56 W NOWYM SĄCZU, DLA ZACHOWANIA I PREZENTACJI DZIEDZICTWA KULTUROWEGO SĄDECCZYNY</p> <p>ZADANIE ZREALIZOWANE</p>	<p>ZAKRES PRZEDMIOTOWY PROJEKTU</p> <p><i>Zakup i adaptacja budynku przy ul. Jagiellońskiej 56 na siedzibę Muzeum Okręgowego w Nowym Sączu wraz z niezbędnymi pracami konserwatorskimi, restauratorskimi i budowlanymi. Nadanie budynkowi funkcji wystawienniczo-magazynowo-administracyjnych.</i></p>
KD13	<p>KONSERWACJA I REMONT OBIEKTÓW ZABYTKOWYCH SĄDECKIEGO PARKU ETNOGRAFICZNEGO W NOWYM SĄCZU</p> <p>ZADANIE ZREALIZOWANE</p>	<p>ZAKRES PRZEDMIOTOWY PROJEKTU</p> <p><i>Konserwacja i remont obiektów zabytkowych Skansenu - wymiana zniszczonych materiałów i elementów na nowe (identyczne), co poprawi stan infrastruktury kultury oraz podniesie atrakcyjność ekspozycji.</i></p>

KD14A	PRZY WIEJSKIEJ DRODZE –	ZAKRES PRZEDMIOTOWY PROJEKTU
K	W RYTMIE DAWNYCH ZAKŁADÓW PRZEMYSŁOWYCH I PRACOWNI RZEMIEŚNICZYCH ZADANIE ZREALIZOWANE	<i>Przeprowadzenie rekonstrukcji lub odbudowy 3 obiektów (magła, farbiarni, budynku mieszkalno-gospodarczego) wraz z infrastrukturą techniczną w ramach Muzeum – Orawskiego Parku Etnograficznego w Zubrzyce Górnej oraz odbudowa, konserwacja i remonty obiektów wraz z infrastrukturą techniczną w ramach Muzeum Okręgowego w Nowym Sączu – Sądeckim Parku Etnograficznym w Nowy Sączu. Ochrona i promocja dawnych zawodów rzemieślniczych i codziennych zajęć m.in. na terenach Orawy i Sądecczyzny.</i>
KD14B	MUZEA OTWARTE –	ZAKRES PRZEDMIOTOWY PROJEKTU
K	ROZSZERZENIE MOŻLIWOŚCI PROGRAMOWYCH INSTYTUCJI KULTURY POGRANICZA POLSKO- SŁOWACKIEGO	<i>Stworzenie nowych form aktywności na obszarze polsko-słowackiego pogranicza poprzez wprowadzenie nowatorskich form udostępniania dziedzictwa kulturowego dla różnych grup odbiorców. Projekt realizowany w partnerstwie z: Muzeum dwory Karwacjanów i Gładyszów w Gorlicach, Muzeum Okręgowe w Nowym Sączu, Muzeum Tatrzańskie im. dr. T. Chałubińskiego w Zakopanem, Muzeum Nadwiślański Park Etnograficzny w Wygiełzowie i zamek Lipowiec, Muzeum Orawski Park Etnograficzny w Zubrzyce Górnej oraz Miejski Dom Kultury w Czechowicach – Dziedzicach.</i>
KD15	SZLAK KULTURY	ZAKRES PRZEDMIOTOWY PROJEKTU
K	WOŁOSKIEJ ZADANIE ZREALIZOWANE	<i>Budowanie i promowanie zrównoważonej turystyki, poprzez stworzenie nowej oferty produktowej pogranicza polsko-słowackiego, prezentującej dziedzictwo przyrodniczo-kulturowe związane z tradycjami wołoskimi w Karpatach.</i>

KD16	<p>SKANSENOVA SYSTEMOWA OPIEKA NAD DZIEDZICTWEM W MAŁOPOLSKICH MUZEACH NA WOLNYM POWIETRZU ZADANIE ZREALIZOWANE</p>	<p>ZAKRES PRZEDMIOTOWY PROJEKTU</p> <p><i>Zachowanie zabytków architektury drewnianej (w tym sakralnej) poprzez zapewnienie ochrony i opieki konserwatorskiej, zabezpieczenie przed pożarem i klęskami żywiołowymi oraz lepszą promocję oferty i szersze udostępnienie dla zwiedzających.</i></p>
KD17	<p>M-MSIT – MOBILNY MAŁOPOLSKI SYSTEM INFORMACJI TURYSTYCZNEJ</p>	<p>ZAKRES PRZEDMIOTOWY PROJEKTU</p> <p><i>Stworzenie nowoczesnej platformy cyfrowej, która ułatwi dostęp do informacji z dziedziny turystyki, zaplanowanie podróży, umożliwi pobranie materiałów informacyjnych o Małopolsce, a także ułatwi samodzielne zwiedzanie regionu.</i></p>
KD18	<p>MAŁOPOLSKA BIBLIOTEKA CYFROWA W HORYZONCIE 21. WIEKU – STWORZENIE INNOWACYJNEJ PLATFORMY UDOSTĘPNIANIA REGIONALNYCH ZASOBÓW CYFROWYCH W WOJEWÓDZKIEJ BIBLIOTECE PUBLICZNEJ W KRAKOWIE</p>	<p>ZAKRES PRZEDMIOTOWY PROJEKTU</p> <p><i>Poszerzenie i ułatwienie dostępu do cyfrowych zasobów polskiego dziedzictwa kulturowego za pośrednictwem Internetu oraz udostępnienie aktualnych dzieł udostępnianych przez twórców kultury, instytucje publiczne oraz zaangażowanych partnerów (projekt stanowi rozwinięcie Małopolskiej Biblioteki Cyfrowej).</i></p>

KD19	<p>MODERNIZACJA I ADAPTACJA BUDYNKU POKOSZAROWEGO NA CELE REGIONALNEGO CENTRUM EDUKACJI O PAMIĘCI</p>	<p>ZAKRES PRZEDMIOTOWY PROJEKTU</p> <p><i>Remont generalny i modernizacja budynku Izby Pamięci Armii Krajowej wraz z dawną Wartownią stanowiących część dawnego kompleksu koszarowego przy ul. Mościckiego 29 w Tarnowie. Przewidziane jest także wyposażenie obiektu w sprzęt meblowy, komputerowy i ekspozycyjny oraz urządzenie wystawy według opracowanego projektu.</i></p>
K		
KD20	<p>BUDOWA I WYPOSAŻENIE SCENY „ATELIER” W TEATRZE WITKACEGO W ZAKOPANEM</p>	<p>ZAKRES PRZEDMIOTOWY PROJEKTU</p> <p><i>Poszerzenie oferty Teatru Witkacego w Zakopanem poprzez dotarcie do nowych grup odbiorców (dzieci, młodzież szkolna, turyści) dzięki organizacji dedykowanych im zajęć oraz warsztatów artystycznych, psychologicznych, socjologicznych, filozoficznych, „ATELIER” służące też jako zaplecze dla Teatru Witkacego m.in. z garderobą, pracownią plastyczną i multimedialną, salą muzyczną, archiwum Teatru, pomieszczeniem administracyjnym, zapleczem sanitarno-socjalnym itp.</i></p>
K		
KD21	<p>CYFROWE PRZETWORZENIE I UDOSTĘPNIENIE ZBIORÓW 2D W MUZEUM TATRZAŃSKIM</p> <p>ZADANIE ZREALIZOWANE</p>	<p>ZAKRES PRZEDMIOTOWY PROJEKTU</p> <p><i>Opracowanie kompletnego systemu udostępniania treści cyfrowych będących odwzorowaniem wyjątkowych artefaktów Muzeum Tatrzańskiego, uporządkowanie i zdigitalizowanie archiwaliów, albumów i książek dzięki odpowiedniemu sprzętowi, a następnie udostępnianie zbiorów poprzez portal internetowy.</i></p>
K		

KD22	<p>EKSPOZYCJA PT. KRZYSZTOF PENDERECKI – DZIEDZICTWO POLSKIEJ MUZYKI XX I XXI WIEKU W EUROPEJSKIM CENTRUM MUZYKI KRZYSZTOFA PENDERECKIEGO</p> <p>ZADANIE ZREALIZOWANE</p>	<p>ZAKRES PRZEDMIOTOWY PROJEKTU</p> <p><i>Stworzeniu nowoczesnej, interaktywnej ekspozycji, prezentującej dorobek polskiej muzyki XX i XXI wieku.</i></p>
KD23	<p>WIRTUALNA MAŁOPOLSKA</p>	<p>ZAKRES PRZEDMIOTOWY PROJEKTU</p> <p><i>Rozbudowa systemu informatycznego Wirtualne Muzea Małopolski w warstwie publikacyjnej i archiwizacyjnej, infrastruktury sprzętowej i oprogramowania, dzięki czemu możliwa będzie digitalizacja kolejnych zasobów kultury i dziedzictwa regionalnego oraz rozwijanie części merytorycznej portalu poprzez tworzenie wirtualnych wystaw tematycznych, ścieżek edukacyjnych i aplikacji mobilnych (w tym rozszerzonej rzeczywistości), dedykowanych konkretnym zbiorom i tematom.</i></p>
KD24	<p>MODERNIZACJA I REWITALIZACJA BUDYNKU BALETU OPERY KRAKOWSKIEJ PRZY UL. ŚW. TOMASZA 37 W KRAKOWIE</p>	<p>ZAKRES PRZEDMIOTOWY PROJEKTU</p> <p><i>Modernizacja i rewitalizacja zabytkowego budynku baletu i studia baletowego Opery Krakowskiej, przy ul. św. Tomasza 37 w Krakowie. Prace adaptacyjno-konserwatorskie zwiększające powierzchnię użytkową oraz poprawa funkcjonalności budynku.</i></p>
KD25	<p>MODERNIZACJA TECHNOLOGII SCENY OPERY KRAKOWSKIEJ W KRAKOWIE PRZY UL. LUBICZ 48</p>	<p>ZAKRES PRZEDMIOTOWY PROJEKTU</p> <p><i>Modernizacja w obszarze technologii Sceny Głównej, Sali Kameralnej i Antresoli (budynek D) Opery Krakowskiej przy ul. Lubicz 48 w Krakowie, mająca na celu poprawę jakości funkcjonowania infrastruktury obiektu, a także zakup trwałego wyposażenia dla prowadzenia działalności kulturalnej i edukacyjnej.</i></p>

KD26	MADE IN MAŁOPOLSKA	ZAKRES PRZEDMIOTOWY PROJEKTU
K		Wzrost rozpoznawalności Małopolski jako marki budowanej w oparciu o potencjał marek różnych branż działających w regionie.
KD27		ZAKRES PRZEDMIOTOWY PROJEKTU
K	MODERNIZACJA SIEDZIBY MAŁOPOLSKIEGO CENTRUM KULTURY SOKÓŁ W NOWYM SĄCZU ORAZ WYPOSAŻENIE W NOWE TECHNOLOGIE WZMACNIAJĄCE OFERTĘ KULTURALNĄ ZADANIE ZREALIZOWANE	Przeprowadzenie prac obejmujących przebudowę amfiteatru sali im. Lucjana Lipińskiego MCK Sokół oraz przystosowanie jej do potrzeb osób niepełnosprawnych, adaptację pomieszczenia recepcyjnego Galerii Sztuki Współczesnej BWA Sokół z przestrzenią holu na przestrzeń do prowadzenia działalności edukacyjnej, zakup i montaż sprzętu i wyposażenia z przeznaczeniem na działalność edukacyjną.
KD28		ZAKRES PRZEDMIOTOWY PROJEKTU
K	ZAKOPIAŃSKIE CENTRUM DOKUMENTACJI DZIEDZICTWA NIEMATERIALNEGO	Zebraniu istniejących materiałów, jak wywiady i filmy, uzupełnienie ich kolejnymi będącymi świadectwem historii oraz sporządzenie katalogu dla takiego zbioru i zbudowanie zespołu narzędzi czyniących go dostępnym dla wszystkich zainteresowanych kulturą Podtatrze.
KD29		ZAKRES PRZEDMIOTOWY PROJEKTU
K	MAŁOPOLSKA SZKOŁA TRADYCJI	Ochrona niematerialnego dziedzictwa kulturowego Małopolski poprzez projekt edukacyjny polegający m.in. na stworzeniu matecznika tradycji, organizację warsztatów muzykowania ludowego, tańca ludowego, tradycyjnych zawodów, rzemiosła i rękodzieła artystycznego, muzyczne i taneczne warsztaty mistrzowskie oraz regionalne spotkania kół gospodyń wiejskich.

KD30	MAŁOPOLSKA ŹRÓDŁEM	ZAKRES PRZEDMIOTOWY PROJEKTU
K	TRADYCJI	<p>Ochrona niematerialnego dziedzictwa kulturowego Małopolski poprzez prowadzenie procesów dokumentowania i archiwizacji wszelkich przejawów kultury tradycyjnej oraz udostępnianie ich z wykorzystaniem zaawansowanych technologicznie i nowoczesnych środków przekazu.</p>
KD31	ARCHEOLOGICZNY ATLAS	ZAKRES PRZEDMIOTOWY PROJEKTU
K	MAŁOPOLSKI. DIGITALIZACJA I UDOSTĘPNIENIE ZASOBÓW MUZEUM ARCHEOLOGICZNEGO W KRAKOWIE	<p>Rozwój cyfrowych zasobów kultury poprzez stworzenie zintegrowanego systemu informacji o dziedzictwie archeologicznym Małopolski i ich udostępnienie na platformie prezentującej „Archeologiczny Atlas Małopolski”. Wytworzenie odwzorowań cyfrowych wysokiej jakości, stworzenie repozytorium cyfrowego, gromadzącego materiał zdjęciowy i opisowy na temat najbardziej charakterystycznych zabytków archeologicznych i dokumentów archiwalnych odzwierciedlających różne obszary regionu, prezentowanego na nowopowstałej platformie cyfrowej. Powstanie również odpowiednie zaplecze w postaci informatycznej infrastruktury sprzętowo-programowej, zapewniającej długoterminowe przechowywanie cyfrowych zasobów, ich przetwarzanie oraz sprawną publikację online.</p>

KD32	<p>DIGITALIZACJA I UDOSTĘPNIENIE ZABYTKOWEJ KOLEKCJI SZKLANÝCH NEGATÝWÓW I FOTOGRAFII Z DRUGIEJ POŁOWY XIX I POCZĄTKU XX W. ZE ZBIORÓW MUZEUM ETNOGRAFICZNEGO IM. SEWERYNA UDZIELI W KRAKOWIE</p>	<p>ZAKRES PRZEDMIOTOWY PROJEKTU</p> <p><i>Wzrost dostępu do fotograficznego dziedzictwa regionu Małopolski poprzez wykonanie odwzorowań cyfrowych i popularyzację online unikalnego zespołu najstarszych fotografii Muzeum Etnograficznego w Krakowie.</i></p>
K		
KD33	<p>UDOSTĘPNIANIE ZASOBÓW DZIEDZICTWA – UTWORZENIE INSTYTUTU DZIEDZICTWA NIEMATERIALNEGO LUDÓW KARPACKICH – ETAP PIERWSZY</p>	<p>ZAKRES PRZEDMIOTOWY PROJEKTU</p> <p><i>Adaptacja budynku w Ludźmierzu na potrzeby stworzenia placówki specjalizującej się w ochronie niematerialnego dziedzictwa kulturowego.</i></p>
KD34	<p>MAŁOPOLSKIE MUZEUM POŻARNICTWA W ALWERNI - BUDOWA NOWEGO ODDZIAŁU MUZEUM NADWIŚLAŃSKI PARK ETNOGRAFICZNY W WYGIĘŁZOWIE I ZAMEK LIPOWIEC</p>	<p>ZAKRES PRZEDMIOTOWY PROJEKTU</p> <p><i>Budowa nowej siedziby Małopolskiego Muzeum Pożarnictwa wraz z zagospodarowaniem najbliższego otoczenia oraz utworzenie nowoczesnych ekspozycji z wykorzystaniem technologii multimedialnych</i></p>
KD35	<p>UTWORZENIE MUZEUM PALACE</p>	<p>ZAKRES PRZEDMIOTOWY PROJEKTU</p> <p><i>Utworzenie obiektu, który będzie miejscem pamięci w dawnym pensjonacie „Palace”. W czasie okupacji pensjonat był siedzibą Gestapo w Zakopanem. Muzeum będzie przedstawiać tamte wydarzenia, ale również historię regionu z okresu II wojny światowej.</i></p>

OCHRONA ŚRODOWISKA

- zadania infrastrukturalne
- zadania nieinfrastrukturalne

OS1	MODERNIZACJA ENERGETYCZNA WOJEWÓDZKICH BUDYNKÓW UŻYTECZNOŚCI PUBLICZNEJ	ZAKRES PRZEDMIOTOWY PROJEKTU <i>Obniżenie energochłonności w sektorze budownictwa użyteczności publicznej Województwa Małopolskiego.</i>
K		
OS2	BUDOWA ŚCIEŻKI W KORONACH DRZEW WRAZ Z WIEŻĄ WIDOKOWĄ	ZAKRES PRZEDMIOTOWY PROJEKTU <i>Przekazanie pomocy finansowej dla Gminy Ciężkowice na uzupełnienie wkładu własnego na budowę ścieżki w koronach drzew.</i>
K		

<p>OS3-OS4 oraz OS6- OS11</p>	<p>BUDOWA ZINTEGROWANEJ SIECI TRAS ROWEROWYCH W WOJEWÓDZTWIE MAŁOPOLSKIM</p>	<p>ZAKRES PRZEDMIOTOWY PROJEKTU</p> <p><i>Budowa 8 tras rowerowych (ok. 965 km razem z OS5 w ramach EWT):</i></p> <ol style="list-style-type: none"> <i>1) Wiślana Trasa Rowerowa (WTR) o długości ok. 234 km, prowadząca m.in. doliną Wisły od granicy województwa śląskiego do granicy województwa świętokrzyskiego;</i> <i>2) EuroVelo4 (EV4) o długości ok. 88 km, prowadząca od połączenia z Wiślaną Trasą Rowerową w okolicach Niepołomic do granicy z województwem podkarpackim;</i> <i>3) EuroVelo11 (EV11) o długości ok. 174 km, mająca początek w Nowym Sączu, koniec za Proszowicami na granicy z województwem świętokrzyskim;</i> <i>4) VeloRaba (VR) o długości ok. 126 km, prowadząca doliną rzeki Raby, od Chabówki na południu do Wiślanej Trasy Rowerowej na północy;</i> <i>5) VeloSkawa (VSk) o długości ok. 116 km, prowadząca od Suchej Beskidzkiej do granicy województwa śląskiego;</i> <i>6) VeloDunajec (VD) o długości ok. 142 km, od Zakopanego do skrzyżowania z Wiślaną Trasą Rowerową;</i> <i>7) VeloPrądnik (VP) o długości ok. 60 km, prowadząca doliną rzeki Prądnik przez Ojców, Pieskową Skagę, Sułoszową, Olkusz do granicy województwa śląskiego;</i> <i>8) VeloRudawa (VRu) o długości ok. 47 km, prowadząca przez Puszcę Dulowską, wałami i brzegiem Rudawy od Trzebini do Krakowa.</i>
<p>PK</p>		

OS5A		ZAKRES PRZEDMIOTOWY PROJEKTU
K/PK	BUDOWA ODCINKA TRASY ROWEROWEJ EV11 NA TERENIE GMINY MUSZYNA ZADANIE ZREALIZOWANE	<i>Budowa odcinka trasy rowerowej EV11 o długości ok. 7,74 km doliną Popradu (na odcinku Muszyna, al. Zdrojowa – granica państwa oraz Milik – Andrzejówka po stronie słowackiej) oraz budowa dwóch kładek (Legnava – Milik oraz Andrzejówka – Ługi – Mały Lipnik).</i>
OS5B		ZAKRES PRZEDMIOTOWY PROJEKTU
K/PK	BUDOWA ODCINKA TRASY ROWEROWEJ EV11 NA TERENIE GMINY PIWNICZNA ZDRÓJ, RYTRO, MUSZYNA ZADANIE ZREALIZOWANE	<i>Budowa trasy rowerowej EV11 na terenie Gmin: Piwniczna – Zdrój, Rytro, Muszyna (odc. Muszyna dworzec PKP – granica państwa w Leluchowie o długości 3,28 km) na łącznej dł. 16,88 km.</i>
OS12		ZAKRES PRZEDMIOTOWY PROJEKTU
K	PARKI KRAJOBRAZOWE NA TAK - EDUKACJA EKOLOGICZNA I OCHRONA BIORÓŻNORODNOŚCI NA TERENIE PARKÓW KRAJOBRAZOWYCH MAŁOPOLSKI	<i>Edukacja ekologiczna społeczeństwa (m.in. prelekcje, programy edukacyjne, filmy przyrodnicze, konkursy), promocja walorów przyrodniczych, kulturowych i krajobrazowych parków krajobrazowych Małopolski, czynna ochrona szczególnie cennych, rzadkich i zagrożonych gatunków oraz ich siedlisk, miejsc rozrodu i tras migracji, odtworzenie (rewitalizacja) chronionych elementów historyczno-kulturowych (Rezerwat przyrody „Okopy Konfederackie”), nadzór przyrodniczy nad działaniami ochronnymi oraz wykonanie zagospodarowania turystyczno-edukacyjnego.</i>

OS13	<p>OPRACOWANIE PROJEKTÓW PLANÓW OCHRONY DLA TRZECH PARKÓW KRAJOBRAZOWYCH: BIELAŃSKO-TYNIECKIEGO, DOLINKI KRAKOWSKIE I ORLICH GNIAZD WRAZ Z URUCHOMIENIEM PUBLICZNEGO SYSTEMU INFORMACJI PRZESTRZENNEJ</p> <p>ZADANIE ZREALIZOWANE</p>	<p>ZAKRES PRZEDMIOTOWY PROJEKTU</p> <p><i>Sporządzenie planów ochrony dla Bielańsko-Tynieckiego Parku Krajobrazowego, Parku Krajobrazowego „Dolinki Krakowskie” i Parku Krajobrazowego Orlich Gniazd wraz z opracowaniem zakresu planu zadań ochronnych dla położonych w granicach parków krajobrazowych obszarów Natura 2000. Uruchomienie i utrzymanie publicznego systemu informacji przestrzennej Zespołu Parków Krajobrazowych Województwa Małopolskiego zawierającego w szczególności dane zebrane w ramach opracowania planów ochrony.</i></p>
OS14	<p>MAŁOPOLSKA W ZDROWEJ ATMOSFERZE</p>	<p>ZAKRES PRZEDMIOTOWY PROJEKTU</p> <p><i>Przyspieszenie realizacji Programu ochrony powietrza dla województwa małopolskiego poprzez zatrudnienie Ekodoradców, którzy będą wspierać mieszkańców gmin w działaniach na rzecz ochrony powietrza. Stworzenie serwisu jakości powietrza obejmującego prowadzenie prognoz dla obszaru województwa małopolskiego oraz największych miast, przygotowanie komunikatów o wprowadzeniu stopni zagrożenia zanieczyszczeniem powietrza.</i></p>

OS16	<p>UTRZYMANIE RÓŻNORODNOŚCI BIOLOGICZNEJ ŁĄK I PASTWISK GÓRSKICH POPRCZEZ PROWADZENIE GOSPODARKI PASTERSKIEJ</p>	<p>ZAKRES PRZEDMIOTOWY PROJEKTU</p> <p><i>Ochrona różnorodności biologicznej łąk i pastwisk górskich poprzez prowadzenie zrównoważonej gospodarki pasterskiej (wypas owiec - na terenie Parków Krajobrazowych, obszarów chronionego krajobrazu oraz Natury 2000, zachowanie terenów krajobrazowych poprzez wypas owiec i odkrzaczanie pastwisk na ww. terenach) na powierzchni min. 3 000 ha przy udziale ok. 67 baców i ok. 15 000 sztuk zwierząt. Tworzenie infrastruktury pasterskiej oraz informacyjno-turystycznej, promocja tradycyjnych form gospodarowania na terenach górskich, które stanowią gwarancję zachowania równowagi pomiędzy środowiskiem przyrodniczym, a skutkami działalności człowieka.</i></p>
OS17	<p>PRZYGOTOWANIE DOKUMENTACJI DLA ZINTEGROWANEJ SIECI TRAS ROWEROWYCH W RAMACH POMOCY TECHNICZNEJ</p>	<p>ZAKRES PRZEDMIOTOWY PROJEKTU</p> <p><i>Przygotowanie dokumentacji technicznej dla zadań rowerowych, których realizacja pozwoli na stworzenie spójnej sieci tras rowerowych przebiegających przez całe województwo, łączących główne jego ośrodki miejskie.</i></p>

ROZWÓJ GOSPODARCZY

RG1	PRZEDSIĘBIORCZA MAŁOPOLSKA – ROZWÓJ PRZEDSIĘBIORCZOŚCI TECHNOLOGICZNEJ W REGIONIE	ZAKRES PRZEDMIOTOWY PROJEKTU <i>Organizacja i współorganizacja wydarzeń promujących przedsiębiorczość i postawy przedsiębiorcze, promocja przedsiębiorczości i oferty Województwa Małopolskiego dla start-up'ów oraz programy akceleracyjne dla start-up'ów.</i>
RG2	MAŁOPOLSKI FESTIWAL INNOWACJI – ETAP I ZADANIE ZREALIZOWANE	ZAKRES PRZEDMIOTOWY PROJEKTU <i>Wsparcie oraz promocja innowacyjności, przedsiębiorczości, współpracy biznesu z nauką w szczególności w obszarach małopolskich inteligentnych specjalizacji.</i>
RG3	WDRAŻANIE REGIONALNEJ STRATEGII INTELIGENTNYCH SPECJALIZACJI	ZAKRES PRZEDMIOTOWY PROJEKTU <i>Zapewnienie monitoringu, ewaluacji oraz aktualizacji regionalnej strategii inteligentnych specjalizacji wraz z procesem przedsiębiorczego odkrywania w obszarach inteligentnych specjalizacji, pilotaż nowego modelu procesu przedsiębiorczego odkrywania wybranej małopolskiej inteligentnej specjalizacji, opracowanie regionalnego dokumentu programowego w obszarze inteligentnych specjalizacji do 2030 r.</i>
RG4	BUSINESS IN MAŁOPOLSKA – SUPPORT AND DEVELOPMENT FOR YOUR COMPANY ZADANIE ZREALIZOWANE	ZAKRES PRZEDMIOTOWY PROJEKTU <i>Wsparcie procesu inwestycyjnego w Małopolsce, zwiększenie wsparcia działalności eksportowej małopolskich przedsiębiorstw oraz wzmocnienie znaczenia gospodarczej marki „Business in Małopolska” na arenie krajowej i międzynarodowej poprzez profesjonalną, ukierunkowaną na kluczowe branże Województwa Małopolskiego, promocję gospodarczą.</i>

RG5	INNOBRIDGE – INTERREG EUROPE – EUROPEJSKA WSPÓŁPRACA TERYTORIALNA 2014-2020	ZAKRES PRZEDMIOTOWY PROJEKTU <i>Usprawnienie transferu innowacji i wzmocnienie inteligentnego rozwoju regionu, wspomaganie w bardziej efektywnym i szybszym wykorzystywaniu prywatnych i publicznych wyników prac B+R, dzięki poprawie warunków współpracy na linii nauka-biznes.</i>
K		
RG6	STOB REGIONS – SUCCESSION AND TRANSFER OF BUSINESS IN REGIONS (STOB REGIONS – SUKCESJA I TRANSFER FIRM W REGIONACH)	ZAKRES PRZEDMIOTOWY PROJEKTU <i>Usprawnienie procesu sukcesji w małych i średnich przedsiębiorstwach, poprzez zwiększenie świadomości na temat prawidłowego przebiegu procesu transferu wśród przedsiębiorców, m.in. dzięki wymianie doświadczeń z innymi regionami oraz odpowiednie działania instytucji otoczenia biznesu i podmiotów publicznych w zakresie sukcesji.</i>
K		
RG7	POWER UP YOUR BUSINESS IN MAŁOPOLSKA 2	ZAKRES PRZEDMIOTOWY PROJEKTU <i>Celem głównym projektu jest utrzymanie szerokiego wsparcia procesu inwestycyjnego w Małopolsce, zwiększenie wsparcia działalności eksportowej małopolskich przedsiębiorstw (MŚP) oraz wzmocnienie i poprawa wizerunku gospodarczego Małopolski w międzynarodowym środowisku biznesowym i podniesienie jego rangi.</i>
K		
RG8	INNOWACYJNA MAŁOPOLSKA	ZAKRES PRZEDMIOTOWY PROJEKTU <i>Celem projektu jest wsparcie małopolskich MŚP działających w obszarach regionalnych specjalizacji poprzez umożliwienie im ekspansji na rynki zewnętrzne, promowanie ich kreatywności i nowatorskich rozwiązań technologicznych oraz realizowanego transferu technologii i wiedzy.</i>
K		

RG9	STARTUPOWA MAŁOPOLSKA- WSPARCIE PRZEDSIĘBIORCZOŚCI W REGIONIE	ZAKRES PRZEDMIOTOWY PROJEKTU <i>Celem projektu jest wzmocnienie systemu wsparcia dla przedsiębiorstw z sektora MŚP we wczesnej fazie rozwoju, głównie start-upów działających w oparciu o nowe technologie, jak również promowanie postaw przedsiębiorczych w regionie, co pozwoli rozwinąć potencjał sektora MŚP w Małopolsce.</i>
K		
RG10	STANDARDY OBSŁUGI INWESTORA W MAŁOPOLSCE	ZAKRES PRZEDMIOTOWY PROJEKTU <i>Celem projektu jest zapewnienie szerokiego wsparcia dla Jednostek Samorządu Terytorialnego z Województwa Małopolskiego w zakresie obsługi inwestora oraz wypracowanie i wdrożenie jednolitych standardów jego obsługi na szczeblu samorządowym. Projekt realizowany będzie przez Województwo Małopolskie, które pełnić będzie funkcję lidera projektu oraz Krakowski Park Technologiczny Sp. z o.o.</i>
K		
RG11	MAŁOPOLSKA TARCZA ANTYKRYZYSOWA – PAKIET PRZEDSIĘBIORCZOŚCI (BONY REKOMPENSACYJNE, BONY DLA SAMOZATRUDNIONYCH)	ZAKRES PRZEDMIOTOWY PROJEKTU <i>Udzielenie wsparcia przedsiębiorcom z województwa małopolskiego z sektora MŚP (w ramach bonu rekompensacyjnego), którzy zostali poszkodowani przez COVID-19. Wsparcie to pozwoli na zaspokojenie potrzeb w zakresie płynności przedsiębiorców borykających się z trudnościami finansowymi, które zaistniały lub uległy pogorszeniu wskutek pandemii.</i>

TRANSPORT

MAŁOPOLSKA KARTA AGLOMERACYJNA		
TR1	MAŁOPOLSKA KARTA AGLOMERACYJNA – BUDOWA SYSTEMU ZARZĄDZANIA TRANSPORTEM ZBIOROWYM W WOJEWÓDZTWIE MAŁOPOLSKIM CZ. II	ZAKRES PRZEDMIOTOWY PROJEKTU
PK		<p><i>Budowa systemu informacji pasażerskiej na trasach SKA, budowa systemu CICO (checkINcheckOUT) w pojazdach SKA, rozbudowa sieci akceptacji nośnika fizycznego MKA – dostawa i montaż automatów na peronach SKA, wyposażenie parkingów, rozbudowa systemu informatycznego, dostawa urządzeń do odczytu karty MKA i aplikacji iMKA w pojazdach przewoźników.</i></p>
BUDOWA WĘZŁÓW DROGOWYCH		
TR2	BUDOWA POŁĄCZENIA DW 780 (UL. KSIĘCIA JÓZEFA W KRAKOWIE) Z POŁUDNIOWĄ OBWODNICĄ KRAKOWA - WĘZŁ MIROWSKI ZADANIE ZREALIZOWANE	ZAKRES PRZEDMIOTOWY PROJEKTU
K		<p><i>Budowa nowego odcinka drogi o dł. 1,22 km, mostu nad rzeką Sanka, 2 skrzyżowań typu rondo na włączeniu nowobudowanej drogi do ul. Mirowskiej i ul. Księcia Józefa.</i></p>
TR3A	BUDOWA DODATKOWEGO WĘZŁA DROGOWEGO (WĘZŁ NIEPOŁOMICE) W CIĄGU AUTOSTRADY A4 KRAKÓW – TARNÓW NA ODCINKU WĘZŁ KRAKÓW- WIELICZKA-WĘZŁ TARGOWISKO ZADANIE ZREALIZOWANE	ZAKRES PRZEDMIOTOWY PROJEKTU
K		<p><i>Budowa nowego węzła w ciągu autostrady A4 Kraków - Tarnów (0,7 km drogi (zjazdy) i 2 ronda na DW 964).</i></p>

TR3B	BUDOWA OBWODNIC PODŁĘŻA I NIEPOŁOMIC W NOWYM PRZEBIEGU DW 964 WRAZ Z POŁĄCZENIEM NIEPOŁOMICKEJ STREFY INWESTYCYJNEJ Z SIECIĄ DRÓG MIĘDZYNARODOWYCH	ZAKRES PRZEDMIOTOWY PROJEKTU <i>Budowa łącznicy drogowej o długości 2 km między węzłem autostrady A4 a Niepołomicką Strefą Inwestycyjną wraz z budową estakady nad magistralą kolejową E30 oraz rzeką Podłężanką, a także przebudowa ulic Kwiatkowskiego i Wimmera w Niepołomicach.</i>
TR4	BUDOWA POŁĄCZENIA WĘZŁA AUTOSTRADY A4 W WIERCHOSŁAWICACH ZE SAG W TARNOWIE	ZAKRES PRZEDMIOTOWY PROJEKTU <i>Budowa połączenia węzła autostrady A4 ze Strefą Aktywności Gospodarczej w Tarnowie o długości 2,6 km.</i>
TR5	POŁĄCZENIE DROGOWE WĘZŁA AUTOSTRADY A4 BOCHNIA Z DROGĄ KRAJOWĄ NR 94 – ETAP I	ZAKRES PRZEDMIOTOWY PROJEKTU <i>Budowa węzła autostrady A4 do ul. Krzczowskiej o długości 1,8 km.</i>
TR6	BUDOWA WĘZŁA DROGOWEGO NA SKRZYŻOWANIU DK 47 z DW 961 W PORONIE ZADANIE ZREALIZOWANE	ZAKRES PRZEDMIOTOWY PROJEKTU <i>Przebudowa drogi krajowej o długości 0,7 km oraz drogi powiatowej i gminnej o długości 0,52 km, a także budowa obiektu mostowego w ciągu DK 47 na potoku Poroniec i 6 obiektów inżynierskich.</i>
TR67	BUDOWA WĘZŁA DROGI KRAJOWEJ NR 7 Z DROGĄ WOJEWÓDZKĄ NR 955 W MIEJSCOWOŚCI JAWORNIK	ZAKRES PRZEDMIOTOWY PROJEKTU <i>Budowa węzła drogowego dwupoziomowego drogi krajowej w miejscowości Jawornik poprzez m.in. dobudowę pasów włączeń i wyłączeń po obu stronach drogi krajowej o długości ok. 1,3 km, rozbudowę odcinka drogi wojewódzkiej, budowę dróg innych klas zapewniających komunikację lokalną, budowę dwóch skrzyżowań typu rondo, a także budowę wiaduktu drogowego.</i>

BUDOWA OBWODNIC W CIĄGACH DRÓG WOJEWÓDZKICH		
TR7	OBWODNICA WAKSMUND – OSTROWSKO – ŁOPUSZNA	ZAKRES PRZEDMIOTOWY PROJEKTU <i>Budowa obwodnicy o długość ok. 6,84 km oraz 4 skrzyżowań, budowa 4 obiektów mostowych, przepustów.</i>
K		
TR8	OBWODNICA WOLBROMIA OD UL. MIECHOWSKIEJ DO UL. SKALSKIEJ	ZAKRES PRZEDMIOTOWY PROJEKTU <i>Budowa obwodnicy o długości 3,7 km oraz budowa 4 skrzyżowań typu rondo.</i>
K	ZADANIE ZREALIZOWANE	
TR9A	OBWODNICA SKAWINY ETAP II	ZAKRES PRZEDMIOTOWY PROJEKTU <i>Budowa nowej obwodnicy o długości 2,2 km wraz z infrastrukturą techniczną.</i>
K	ZADANIE ZREALIZOWANE	
TR9B	OBWODNICA SKAWINY ETAP II NA ODCINKU OD DK 44 DO DW 953	ZAKRES PRZEDMIOTOWY PROJEKTU <i>Budowa nowej obwodnicy o długości ok. 2,3 km.</i>
K		
TR10	OBWODNICA MIECHOWA	ZAKRES PRZEDMIOTOWY PROJEKTU <i>Budowa nowej obwodnicy o długości 8,4 km, budowa skrzyżowania typu rondo, wiaduktu nad linią kolejową, mostu nad rzeką Cicha.</i>
K	ZADANIE ZREALIZOWANE	
TR11	OBWODNICA ZATORA, PODOLSZA	ZAKRES PRZEDMIOTOWY PROJEKTU <i>Budowa nowej obwodnicy o długości ok. 3 km oraz 4 obiektów mostowych i wiaduktu nad linią kolejową.</i>
K		
TR13	OBWODNICA SKAŁY	ZAKRES PRZEDMIOTOWY PROJEKTU <i>Budowa obwodnicy o długości 4,6 km, 4 skrzyżowań typu rondo.</i>
K	ZADANIE ZREALIZOWANE	

TR15	OBWODNICA OŚWIĘCIMIA OD RONDA UL. CHEMIKÓW I UL. FABRYCZNEJ W OŚWIĘCIMIU DO DW 933 W M. BOBREK ZADANIE ZREALIZOWANE	ZAKRES PRZEDMIOTOWY PROJEKTU <i>Budowa 5 km drogi, ok. 3 km ciągów chodników, ścieżek rowerowych, ciągów pieszko-rowerowych, estakady nad rzeką Wisłą i linią kolejową oraz m.in. 5 skrzyżowań typu rondo.</i>
TR17	OBWODNICA GDOWA ETAP II ZADANIE ZREALIZOWANE	ZAKRES PRZEDMIOTOWY PROJEKTU <i>Budowa obwodnicy o długości 2 km, 2 skrzyżowań oraz mostu.</i>
TR18	OBWODNICA BABIC ZADANIE ZREALIZOWANE	ZAKRES PRZEDMIOTOWY PROJEKTU <i>Budowa obwodnicy o długości ok. 4,8 km oraz 2 obiektów mostowych (nad potokiem Płazanka i nad ciekim Zmornica).</i>
TR19	OBWODNICA TUCHOWA	ZAKRES PRZEDMIOTOWY PROJEKTU <i>Budowa obwodnicy o długości 2,7, 3 obiektów mostowych oraz 3 rond.</i>
TR20	ZACHODNIA OBWODNICA ZIELONEK	ZAKRES PRZEDMIOTOWY PROJEKTU <i>Budowa obwodnicy o długości ok. 3,2 km.</i>
TR60	OBWODNICA KOSZYC ZADANIE ZREALIZOWANE	ZAKRES PRZEDMIOTOWY PROJEKTU <i>Budowa odcinka DW 768 w nowym przebiegu o długości ok. 1,45 km, w tym budowa ronda na skrzyżowaniu z DK 79 oraz skrzyżowania skanalizowanego z DP 1282K.</i>
ROZBUDOWA CIĄGÓW DRÓG WOJEWÓDZKICH		
TR21	ROZBUDOWA DW 948 OŚWIĘCIM – KĘTY I DW 949 BRZESZCZE – OSIEK ZADANIE ZREALIZOWANE	ZAKRES PRZEDMIOTOWY PROJEKTU <i>Przebudowa drogi wojewódzkiej na długości 7,7 km na odcinku Oświęcim – Kęty oraz Brzeszcze – Osiek wraz z przebudową mostu na rzece Soła.</i>

TR22	ROZBUDOWA DW 957 KROWIARKI – NOWY TARG	ZAKRES PRZEDMIOTOWY PROJEKTU <i>Przebudowa drogi wojewódzkiej na długości około 9,7 km na odcinku Zawoja Krowiarki – Zubrzyca Górna – Piekelnik – Czarny Dunajec oraz 3 obiektów mostowych.</i>
K		
TR23	ROZBUDOWA DW 958 CHABÓWKA – ZAKOPANE	ZAKRES PRZEDMIOTOWY PROJEKTU <i>Przebudowa drogi wojewódzkiej na długości około 23,4 km na odcinku: Chabówka – Rokiciny Podhalańskie – Raba Wyżna – Pieniążkowiec – Czarny Dunajec – Chochołów - Witów – Kościelisko – Zakopane.</i>
K		
TR22/ 23	MODERNIZACJA ODCINKÓW DW 957, 958, 959 NA OBSZARZE GMINY CZARNY DUNAJEC ZADANIE ZREALIZOWANE	ZAKRES PRZEDMIOTOWY PROJEKTU <i>Przebudowa dróg wojewódzkich nr 957, 958, 959 na długości około 11,5 km (DW 957 – ok. 3,2 km; DW 958 – ok. 7,2 km; DW 959 – ok. 1 km).</i>
K		
TR24	ROZBUDOWA DW 965 ZIELONA – LIMANOWA ETAP I i II ZADANIE ZREALIZOWANE	ZAKRES PRZEDMIOTOWY PROJEKTU <i>Przebudowa drogi wojewódzkiej na długości 17,7 km na odcinku: Drwinia – Bochnia – Nowy Wiśnicz – Żegocina – Laskowa – Limanowa oraz przebudowa 3 obiektów mostowych.</i>
K		

TR25	<p>ROZBUDOWA DW 966 MUCHÓWKA – LIPNICA DOLNA – TYMOWA</p> <p>ZADANIE ZREALIZOWANE</p>	<p>ZAKRES PRZEDMIOTOWY PROJEKTU</p> <p>Przebudowa drogi wojewódzkiej o długości ok. 4,3 km na terenie gmin: Trzciana, Lipnica Murowana, Czchów.</p>
TR26A	<p>ROZBUDOWA DW 968 LUBIEŃ- ZABRZEŻ –ETAP I</p> <p>ZADANIE ZREALIZOWANE</p>	<p>ZAKRES PRZEDMIOTOWY PROJEKTU</p> <p>Rozbudowa drogi wojewódzkiej o długości ok. 13,6 km na odcinkach: Szczawa – Kamienica, Mszana Dolna – Lubomierz oraz Lubień – Mszana Dolna, a także budowa skrzyżowania typu rondo DW 968 z ul. Orkana DP 1629 w m. Mszana Dolna oraz budowa skrzyżowania typu rondo DW 968 z DW 969 w m. Zabrzeż.</p>
TR26B	<p>ROZBUDOWA DW 968 LUBIEŃ-ZABRZEŻ- ETAP II</p>	<p>ZAKRES PRZEDMIOTOWY PROJEKTU</p> <p>Przebudowa inwestycji obejmuje rozbudowę DW 968 na odcinku Lubień – Mszana Dolna. Orientacyjna długość odcinka planowanego do rozbudowy wynosi ok. 7,3 km.</p>
TR27	<p>ROZBUDOWA DW 969 NOWY TARG – STARY SĄCZ</p>	<p>ZAKRES PRZEDMIOTOWY PROJEKTU</p> <p>Rozbudowa drogi wojewódzkiej na odcinku ok. 13,6 km: Nowy Targ – Waksmund – Ostrowsko – Dębno – Mizerna – Kluszkowce – Stary Sącz oraz 7 obiektów inżynierskich.</p>

TR28	ROZBUDOWA DW 971 W M. KRYNICA-ZDRÓJ	ZAKRES PRZEDMIOTOWY PROJEKTU
K	ZADANIE ZREALIZOWANE	Rozbudowa drogi wojewódzkiej na odcinku ok. 3,3 km oraz budowa 2 rond i remont mostu na cieku Kryniczanka.
TR29A	ROZBUDOWA DW 973 BORUSOWA -TARNÓW, ODCINEK TARNÓW – ŻABNO	ZAKRES PRZEDMIOTOWY PROJEKTU
K	ZADANIE ZREALIZOWANE	Rozbudowa drogi wojewódzkiej na odcinku Tarnów – Żabno (ok. 10,4 km).
TR29B	BUDOWA MOSTU NA WIŚLE W M. BORUSOWA WRAZ Z DOJAZDAMI	ZAKRES PRZEDMIOTOWY PROJEKTU
K	ZADANIE ZREALIZOWANE	Budowa obiektu mostowego na rzece Wiśle, budowa drogi na odcinku ok. 0,25 km oraz budowa i przebudowa obiektów inżynierskich w ciągach dróg na odcinku ok. 0,33 km .
TR29C	ROZBUDOWA DW 973 NA ODCINKU ŻABNO – KOZŁÓW	ZAKRES PRZEDMIOTOWY PROJEKTU
K		Przebudowa drogi wojewódzkiej na długości około 15 km na odcinkach Żabno – Żelichów (ok. 11,3 km) oraz Żelichów – Kozłów (ok. 3,7 km).
TR30	ROZBUDOWA DW 975 PALEŚNICA – BARTKOWA POSADOWA – DĄBROWA	ZAKRES PRZEDMIOTOWY PROJEKTU
K	ZADANIE ZREALIZOWANE	Rozbudowa drogi wojewódzkiej nr 975 na odcinkach: Sienna – Dąbrowa o długości ok. 3,7 km oraz Bartkowa Posada – Gródek o długości ok. 2,9 km , wraz z rozbudową 2 obiektów mostowych.
TR31A	ROZBUDOWA DW 977 GORLICE – GRANICA PAŃSTWA	ZAKRES PRZEDMIOTOWY PROJEKTU
K	ZADANIE ZREALIZOWANE	Rozbudowa drogi wojewódzkiej nr 977 w Gminie Sękowa na odcinku ok. 0,3 km wraz z przebudową mostu w m. Sękowa.

TR31B	<p>MODERNIZACJA DW 977 NA ODCINKU GORLICE – KONIECZNA</p> <p>ZADANIE ZREALIZOWANE</p>	<p>ZAKRES PRZEDMIOTOWY PROJEKTU</p> <p><i>Rozbudowa drogi wojewódzkiej 977 Gorlice – granica Państwa na odcinku około 12,38 km: Gorlice ul. Węgierska – odcinek ok. 2 km, Gładyszów – granica Państwa – odcinek ok. 10 km wraz z przebudową skrzyżowania z drogą krajową nr 28.</i></p>
TR32	<p>ROZBUDOWA DW 981 ZBOROWICE – KRYNICA</p> <p>ZADANIE ZREALIZOWANE</p>	<p>ZAKRES PRZEDMIOTOWY PROJEKTU</p> <p><i>Rozbudowa drogi wojewódzkiej na odcinku ok. 4 km.</i></p>
TR33	<p>ROZBUDOWA DW 984 LISIA GÓRA – NOWA JASTRZĄBKA</p> <p>ZADANIE ZREALIZOWANE</p>	<p>ZAKRES PRZEDMIOTOWY PROJEKTU</p> <p><i>Rozbudowa drogi wojewódzkiej na odcinku 9 km.</i></p>
TR54	<p>MODERNIZACJA DW 958 – PODHALAŃSKA DROGA</p> <p>ZADANIE ZREALIZOWANE</p>	<p>ZAKRES PRZEDMIOTOWY PROJEKTU</p> <p><i>Przebudowa drogi wojewódzkiej wraz z infrastrukturą techniczną na odcinkach o łącznej długości ok. 6,25 km.</i></p>
TR55	<p>MODERNIZACJA ODCINKÓW DW 969 NA OBSZARZE GMINY KROŚCIENKO NAD DUNAJCEM</p> <p>ZADANIE ZREALIZOWANE</p>	<p>ZAKRES PRZEDMIOTOWY PROJEKTU</p> <p><i>Modernizacja odcinków drogi wojewódzkiej o łącznej długości 0,999 km.</i></p>
TR56	<p>ZABEZPIECZENIE OSUWISKA W CIĄGU DW 965 W M. LASKOWA GÓRNA III</p> <p>ZADANIE ZREALIZOWANE</p>	<p>ZAKRES PRZEDMIOTOWY PROJEKTU</p> <p><i>Długość infrastruktury drogowej zabezpieczonej w wyniku stabilizacji osuwiska 260 m.</i></p>

TR57	STABILIZACJA OSUWISKA ORAZ ODBUDOWA DW 975 W M. BIEŚNIK	ZAKRES PRZEDMIOTOWY PROJEKTU
K	ZADANIE ZREALIZOWANE	Długość infrastruktury drogowej zabezpieczonej w wyniku stabilizacji osuwiska 76,84 m.
TR58	BUDOWA NOWEGO PRZEBIEGU DW 774	ZAKRES PRZEDMIOTOWY PROJEKTU
K		Opracowanie koncepcji dla inwestycji związanej z przebudową połączenia drogowego lotniska w Balicach z południową obwodnicą Krakowa oraz uporządkowaniu ruchu drogowego w otoczeniu lotniska.
TR65	ZABEZPIECZENIE OSUWISKA W CIĄGU DW 975 W M. BARTKOWA POSADOWA	ZAKRES PRZEDMIOTOWY PROJEKTU
K	ZADANIE ZREALIZOWANE	Długość infrastruktury drogowej zabezpieczonej w wyniku stabilizacji osuwiska 403 m.
TR66	ZABEZPIECZENIE OSUWISK W CIĄGU DW 975 Z BUDOWĄ MOSTU W M. GRÓDEK NAD DUNAJCEM	ZAKRES PRZEDMIOTOWY PROJEKTU
K		Długość infrastruktury drogowej zabezpieczonej w wyniku stabilizacji osuwiska 732 m.

TR69	MODERNIZACJA ODCINKÓW DW993 NA ODCINKU GORLICE-LIPINKI	ZAKRES PRZEDMIOTOWY PROJEKTU <i>Remont drogi wojewódzkiej nr 993 na terenie gminy Lipinki. Wykonany zostanie remont konstrukcji nawierzchni jezdni, remont zatok autobusowych, remont dróg wewnętrznych, remont zjazdów indywidualnych i publicznych. Dodatkowo przeprowadzony będzie remont pobocza oraz istniejących elementów odwodnienia tj. rowów przydrożnych i przepustów. W ramach zadania zostaną wykonane elementy oznaczenia poziomego i pionowego drogi.</i>
TR71	BUDOWA MOSTU W M. DĘBNO I SZLEMBARK WRAZ Z DOJAZDAMI W CIĄGU DW 969	ZAKRES PRZEDMIOTOWY PROJEKTU <i>Rozbudowa odcinka drogi wojewódzkiej nr 969 obejmująca budowę nowego mostu na rzece Dunajec.</i>
MODERNIZACJE ODCINKÓW DRÓG WOJEWÓDZKICH		
TR34	ROZBUDOWA DW 977	ZAKRES PRZEDMIOTOWY PROJEKTU
K	ZADANIE ZREALIZOWANE	<i>Rozbudowa drogi wojewódzkiej nr 977 o długości 4,6 km, na odcinkach: Zabłędza – Chojnik, Ciężkowice oraz Moszczenica – Gorlice.</i>
TR35	ROZBUDOWA DW 791	ZAKRES PRZEDMIOTOWY PROJEKTU
	ZADANIE ZREALIZOWANE	<i>Rozbudowa drogi wojewódzkiej nr 791 o długości 6,7 km, na odcinkach: Rodaki – Klucze oraz Żurada – Trzebinia.</i>
TR36	ROZBUDOWA DW 971	ZAKRES PRZEDMIOTOWY PROJEKTU
	ZADANIE ZREALIZOWANE	<i>Rozbudowa drogi wojewódzkiej nr 971 o długości 6,1 km, na odcinku Powroźnik – Wierchomla.</i>

TR37	ROZBUDOWA DW 946 ZADANIE ZREALIZOWANE	ZAKRES PRZEDMIOTOWY PROJEKTU <i>Rozbudowa drogi wojewódzkiej nr 946 o długości 3 km, na odcinku Kuków – Sucha Beskidzka wraz z przebudową mostu w m. Kuków.</i>
TR38	ROZBUDOWA DW 956 ZADANIE ZREALIZOWANE	ZAKRES PRZEDMIOTOWY PROJEKTU <i>Rozbudowa drogi wojewódzkiej nr 956 o długości 8,1 km, na odcinku Sułkowice – Palcza oraz Budzów – Zembrzyce.</i>
TR39	ROZBUDOWA DW 781 ZADANIE ZREALIZOWANE	ZAKRES PRZEDMIOTOWY PROJEKTU <i>Rozbudowa drogi wojewódzkiej nr 781 o długości 3,3 km, na odcinku Chrzanów – Płaza oraz Podolsze – Gierałowice i w m. Wieprz.</i>
TR40	ROZBUDOWA DW 964 ZADANIE ZREALIZOWANE	ZAKRES PRZEDMIOTOWY PROJEKTU <i>Rozbudowa drogi wojewódzkiej nr 964 o długości 3,9 km, na odcinkach: Niepołomice – Wola Zabierzowska oraz Grobla – Niedary.</i>
TR44	ROZBUDOWA DW 783 ZADANIE ZREALIZOWANE	ZAKRES PRZEDMIOTOWY PROJEKTU <i>Rozbudowa drogi wojewódzkiej nr 783 o długości 2,6 km, na odcinku: Raclawice – granica województwa.</i>
TR45	MODERNIZACJA DW 993 ZADANIE ZREALIZOWANE	ZAKRES PRZEDMIOTOWY PROJEKTU <i>Modernizacja drogi wojewódzkiej nr 993 o długości 3,7 km, na odcinku Gorlice – Bednarka – granica województwa.</i>

TR46	<p>MODERNIZACJA DW 791 Z ZASTOSOWANIEM NAWIERZCHNI REDUKUJĄCEJ HAŁAS W M. OLKUSZ</p> <p>ZADANIE ZREALIZOWANE</p>	<p>ZAKRES PRZEDMIOTOWY PROJEKTU</p> <p><i>Modernizacja drogi wojewódzkiej nr 791 o długości 1,2 km, z zastosowaniem nawierzchni redukującej hałas w m. Olkusz, ul. 20-stu Straconych.</i></p>
TR47	<p>MODERNIZACJA DW 975</p> <p>ZADANIE ZREALIZOWANE</p>	<p>ZAKRES PRZEDMIOTOWY PROJEKTU</p> <p><i>Modernizacja drogi wojewódzkiej nr 975 o długości 1,3 km, na odcinku Olszyny – Roztoka.</i></p>
TR48	<p>PRZEBUDOWA MOSTÓW W CIĄGU DW 980</p> <p>ZADANIE ZREALIZOWANE</p>	<p>ZAKRES PRZEDMIOTOWY PROJEKTU</p> <p><i>Przebudowa mostów ciągu DW 980 w m. Faściszowa, Siemiechów i Melsztyn.</i></p>
TR49	<p>MODERNIZACJA DW 966 W M. ZAGÓRZANY</p> <p>ZADANIE ZREALIZOWANE</p>	<p>ZAKRES PRZEDMIOTOWY PROJEKTU</p> <p><i>Modernizacja DW 966 w m. Zagórzany o długości 1 km.</i></p>
TR50	<p>MODERNIZACJA DW 979 W M. GORLICE</p> <p>ZADANIE ZREALIZOWANE</p>	<p>ZAKRES PRZEDMIOTOWY PROJEKTU</p> <p><i>Modernizacja DW 979 w m. Gorlice o długości 0,8 km.</i></p>
TR51	<p>MODERNIZACJA DW 975 W M. ŁĘTOWICE</p> <p>ZADANIE ZREALIZOWANE</p>	<p>ZAKRES PRZEDMIOTOWY PROJEKTU</p> <p><i>Modernizacja DW 975 w m. Łętowice o długości 0,6 km.</i></p>
TR52	<p>PRZEBUDOWA PRZEPUSTU POD DW 977 W M. ŁUŻNA</p> <p>ZADANIE ZREALIZOWANE</p>	<p>ZAKRES PRZEDMIOTOWY PROJEKTU</p> <p><i>Przebudowa przepustu pod DW 977 w m. Łużna.</i></p>

TR59	<p>MODERNIZACJA DW 953</p> <p>ZADANIE ZREALIZOWANE</p>	<p>ZAKRES PRZEDMIOTOWY PROJEKTU</p> <p><i>Modernizacja DW 953 w m. Zebrzydowice, Przytkowice, Rzozów, Gołuchowice o długości 1,2 km.</i></p>
ROZWÓJ INFRASTRUKTURY KOLEI MAŁOPOLSKICH		
TR41	<p>ZAKUP ELEKTRYCZNYCH ZESPOŁÓW TRAKCYJNYCH DLA ROZWOJU KOLEI MAŁOPOLSKICH</p> <p>ZADANIE ZREALIZOWANE</p>	<p>ZAKRES PRZEDMIOTOWY PROJEKTU</p> <p><i>Zakup 13 pojazdów kolejowych.</i></p>
PK		
TR42	<p>ZAKUP TABORU KOLEJOWEGO: NOWOCZESNYCH ELEKTRYCZNYCH ZESPOŁÓW TRAKCYJNYCH NA POTRZEBY ROZWOJU KOLEI MAŁOPOLSKICH</p>	<p>ZAKRES PRZEDMIOTOWY PROJEKTU</p> <p><i>Zakup 4 elektrycznych zespołów trakcyjnych w wersji czteroczłonowej wraz z kompleksową usługą serwisowo-utrzymaniowo-naprawczą zakupionego taboru kolejowego.</i></p>
K		

TR43	TRANSPORT KOLEJOWY: BUDOWA I WYPOSAŻENIE ZAPLECZA TECHNICZNEGO DO OBSŁUGI TABORU KOLEJOWEGO	ZAKRES PRZEDMIOTOWY PROJEKTU <i>Budowa i wyposażenie zaplecza technicznego służącego do obsługi taboru kolejowego wraz z połączeniem z układem torowym.</i>
K		
TR68	ZAKUP TABORU KOLEJOWEGO DO OBSŁUGI POŁĄCZEŃ AGLOMERACYJNYCH	ZAKRES PRZEDMIOTOWY PROJEKTU <i>Zakup elektrycznych zespołów trakcyjnych na potrzeby przewozów pasażerskich o charakterze aglomeracyjnym w obszarze aglomeracji miejskiej wraz z kompleksową usługą serwisowo-utrzymawczą zakupionego taboru kolejowego (usługa serwisowa zakupiona będzie w ramach prawa opcji). Zakupionych zostanie 9 szt. nowych elektrycznych zespołów trakcyjnych w wersji czteroczłonowej.</i>
SYSTEM OCHRONY DRÓG REGIONALNYCH		
TR64	SYSTEM OCHRONY DRÓG REGIONALNYCH PRZED ZNISZCZENIEM WSKUTEK PRZECIĄŻENIA POJAZDÓW	ZAKRES PRZEDMIOTOWY PROJEKTU <i>Budowa sieci stacji identyfikacji pojazdów przeciążonych zlokalizowanych w miejscach obowiązywania zakazów poruszania się tego typu pojazdów oraz na trasach bezpośrednio powiązanych z odcinkami dróg, na których obowiązują w/w zakazy. Włączenie do budowanego systemu istniejących i realizowanych obecnie systemów zarządzania drogami w tym systemów ITS.</i>

PRZYGOTOWANIE DOKUMENTACJI DLA INWESTYCJI DROGOWO-MOSTOWYCH

TR63	BUDOWA POŁĄCZENIA DK 87 Z DW 969 W NOWYM SĄCZU WRAZ Z BUDOWĄ MOSTU NA DUNAJCU	ZAKRES PRZEDMIOTOWY PROJEKTU <i>Opracowywanie dokumentacji projektowej wraz z uzyskaniem decyzji ZRID</i>
TR70	PRZYGOTOWANIE DOKUMENTACJI DLA INWESTYCJI DROGOWO- MOSTOWYCH W RAMACH POMOCY TECHNICZNEJ	ZAKRES PRZEDMIOTOWY PROJEKTU <i>Przygotowanie dokumentacji technicznej dla zadań drogowych, których realizacja pozwoli na usprawnienie systemu transportowego na terenie województwa małopolskiego.</i>

ZDROWIE

- zadania infrastrukturalne
- zadania nieinfrastrukturalne

ZR1		ZAKRES PRZEDMIOTOWY PROJEKTU
K	<p>ROZWÓJ KRAKOWSKIEGO CENTRUM REHABILITACJI I ORTOPEDII W CELU POPRAWY EFEKTYWNOŚCI I ORGANIZACJI SYSTEMU OCHRONY ZDROWIA W KONTEKŚCIE ZMIENIAJĄCEJ SIĘ SYTUACJI DEMOGRAFICZNEJ I EPIDEMIOLOGICZNEJ</p>	<p><i>Przebudowa budynków nr 11 i 2 na budynek Bloku Operacyjnego wraz z Oddziałem Anestezjologii i Intensywnej Terapii, Centralną Sterylizatorem oraz Pracownią Diagnostyki Obrazowej.</i></p>
ZR2		ZAKRES PRZEDMIOTOWY PROJEKTU
K	<p>URUCHOMIENIE MAŁOPOLSKIEGO CENTRUM MACIERZYŃSTWA I MEDYCZYNY KOBIET (SZPITAL SPECJALISTYCZNY IM. RYDYGIERA W KRAKOWIE)</p> <p>ZADANIE ZREALIZOWANE</p>	<p><i>Stworzenie specjalistycznego Centrum opieki medycznej nad kobietą i jej potomstwem, w którym kobiety zostaną objęte procesami edukacji, profilaktyki, diagnostyki i leczenia.</i></p>
ZR3		ZAKRES PRZEDMIOTOWY PROJEKTU
K	<p>MAŁOPOLSKIE CENTRUM LECZENIA I REHABILITACJI OPARZEŃ ORAZ CHIRURGII PLASTYCZNEJ I REPLANTACYJNEJ WRAZ Z ODDZIAŁEM INTENSYWNEJ OPIEKI MEDYCZNEJ DLA DZIECI (SZPITAL SPECJALISTYCZNY IM. RYDYGIERA W KRAKOWIE)</p>	<p><i>Rozwój jedyne w skali województwa ośrodka leczenia oparzeń oraz jednego z 4 w skali kraju ośrodka replantacyjnego, zapewniającego specjalistyczną opiekę dla pacjentów oparzonych oraz udzielającego świadczeń tzw. ostrej ręki.</i></p>

ZR4		ZAKRES PRZEDMIOTOWY PROJEKTU
K	POPRAWA JAKOŚCI USŁUG ZDROWOTNYCH I BEZPIECZEŃSTWA PACJENTÓW SZPITALA SPECJALISTYCZNEGO IM. J. DIETLA PRZY UL. SKARBOWEJ 1	Modernizacja III Oddziału Chorób Wewnętrznych, I Oddziału Chorób Wewnętrznych, Oddziału Reumatologii i Rehabilitacji, Oddziału Kardiologii oraz wykonanie rezerwowego ujęcia wody dla całego obiektu.
ZR5		ZAKRES PRZEDMIOTOWY PROJEKTU
K	ROZWÓJ BAZY LECZNICTWA PSYCHIATRYCZNEGO POPRZEZ MODERNIZACJĘ OBIEKTÓW SZPITALA SPECJALISTYCZNEGO IM. DR. J. BABIŃSKIEGO W KRAKOWIE – ETAP II	Rozwój i modernizacja istniejącej szpitalnej, ambulatoryjnej i środowiskowej bazy leczenia psychiatrycznego, w tym modernizacja obiektów, w których świadczone są usługi medyczne.
ZR6		ZAKRES PRZEDMIOTOWY PROJEKTU
K	PRZEBUDOWA I ROZBUDOWA OŚRODKA REHABILITACJI NARZĄDU RUCHU „KRZESZOWICE”- ZWIĘKSZENIE DOSTĘPNOŚCI I JAKOŚCI USŁUG MEDYCZNYCH	Zwiększenie dostępności i jakości usług medycznych poprzez rozbudowę Ośrodka Rehabilitacji. Budowa nowej bazy zabiegowej w dwóch etapach wraz z łącznikiem komunikacyjnym oraz zagospodarowaniem i przystosowaniem terenu dla osób niepełnosprawnych.
ZR7		ZAKRES PRZEDMIOTOWY PROJEKTU
K	POPRAWA WARUNKÓW LECZNICTWA PSYCHIATRYCZNEGO W WOJEWÓDZKIM SZPITALU PSYCHIATRYCZNYM W ANDRYCHOWIE	Modernizacja oddziałów: ogólnopsychiatrycznego, psychogeriatrycznego, leczenia alkoholowych zespołów abstynencyjnych, dziennego oddziału psychiatrycznego, dziennego oddziału leczenia uzależnień bliżej niescharakteryzowanych, Poradni Zdrowia Psychicznego, Izby Przyjęć oraz zaplecza wraz z pomieszczeniami pomocniczymi służącymi rehabilitacji ruchowej pacjentów. Wprowadzenie zabezpieczeń przeciwpożarowych oraz zakup niezbędnego wyposażenia wyremontowanych oddziałów/działów.

ZR8	<p>MODERNIZACJA BUDYNKU SZPITALA - WOJEWÓDZKIEGO SZPITALA REHABILITACYJNEGO IM. DR. S. JASIŃSKIEGO W ZAKOPANEM WRAZ Z ROZWOJEM BAZY OPIEKI MEDYCZNEJ</p>	<p>ZAKRES PRZEDMIOTOWY PROJEKTU</p> <p><i>Przebudowa pokoi pacjentów wraz z uwzględnieniem nowych węzłów sanitarnych na poszczególnych oddziałach szpitalnych, wykonanie instalacji wentylacji mechanicznej w Dziale Rehabilitacji na parterze oraz na poszczególnych oddziałach szpitalnych, adaptacja pustych przestrzeni na potrzeby świadczeń medycznych w ramach rehabilitacji ambulatoryjnej, przebudowa windy osobowej, doposażenie szpitala w niezbędny sprzęt i aparaturę medyczną, zagospodarowanie terenu wokół budynku szpitala dla poprawy bezpieczeństwa pacjentów (zwłaszcza niepełnosprawnych) i jakości świadczeń zdrowotnych.</i></p>
K		
ZR9	<p>ROZWÓJ SZPITALA SPECJALISTYCZNEGO IM. J. ŚNIADECKIEGO W NOWYM SĄCZU POPRZEZ POPRAWĘ STANDARDU I JAKOŚCI USŁUG MEDYCZNYCH</p>	<p>ZAKRES PRZEDMIOTOWY PROJEKTU</p> <p><i>Poprawa funkcjonalności pomieszczeń i ich dostosowanie do potrzeb osób niepełnosprawnych oraz dostosowania sal pacjentów, tak aby dostęp do każdego łóżka był możliwy z trzech stron, rozbudowa ośrodka onkologicznego dla wzmocnienia działalności Zakładu Medycyny Nuklearnej, poszerzenie powierzchni dla działalności onkologii klinicznej w zakresie chemioterapii oraz postawienie nowego pawilonu dla Oddziału Ginekologiczno-Położniczego i neonatologicznego.</i></p>
K		

ZR10	<p>ROZBUDOWA SZPITALNEGO ODDZIAŁU RATUNKOWEGO Z WYDZIELENIEM ŁÓŻEK INTENSYWNEJ TERAPII ORAZ ROZBUDOWA ODDZIAŁU ANESTEZJOLOGII I INTENSYWNEJ TERAPII WRAZ Z DOPOSAŻENIEM SZPITALA SPECJALISTYCZNEGO IM. J. ŚNIADECKIEGO W NOWYM SĄCZU</p> <p>ZADANIE ZREALIZOWANE</p>	<p>ZAKRES PRZEDMIOTOWY PROJEKTU</p> <p><i>Rozbudowa istniejącego SOR-u służąca poprawie standardu i jakości wykonywanych przez Szpital usług, poprawie funkcjonalności pomieszczeń i ich dostosowanie do potrzeb osób niepełnosprawnych. Rozbudowa Oddziału Anestezjologii i Intensywnej Terapii wraz z wyposażeniem, na który składają się m.in. stanowiska intensywnej terapii, respiratory, pompy infuzyjne, sprzęt do szybkich przetoczeń, kardiomonitoring itp., a także budowa podjazdu i wiaty dla karettek.</i></p>
ZR11	<p>UTWORZENIE MAŁOPOLSKIEGO CENTRUM PEDIATRII I KOMPLEKSOWEGO LECZENIA DZIECI Z FASD POPRZEZ PRZEBUDOWĘ OBIEKTU WOJEWÓDZKIEGO SPECJALISTYCZNEGO SZPITALA DZIECIĘCEGO IM. ŚW. LUDWIKA W KRAKOWIE PRZY ULICY STRZELECKIEJ 2</p>	<p>ZAKRES PRZEDMIOTOWY PROJEKTU</p> <p><i>Przebudowa z nadbudową kondygnacji budynku głównego Szpitala, zmiany funkcjonalno-organizacyjne i stworzenie warunków dla prawidłowego funkcjonowania Małopolskiego Centrum Pediatrii dla dzieci i młodzieży z utworzeniem Centrum Kompleksowego Leczenia FASD o znaczeniu ponadregionalnym.</i></p>
ZR12	<p>MAŁOPOLSKI SYSTEM INFORMACJI MEDYCZNEJ – M-SIM</p>	<p>ZAKRES PRZEDMIOTOWY PROJEKTU</p> <p><i>Stworzenie regionalnego systemu informacji medycznej, stanowiącego platformę elektronicznej wymiany danych, mającą na celu zwiększenie dostępności i poprawę jakości e-usług świadczonych w sektorze ochrony zdrowia.</i></p>

ZR13	MAŁOPOLSKI TELE ANIOŁ	ZAKRES PRZEDMIOTOWY PROJEKTU
K		<p><i>Utworzenie Centrum Teleopieki dla osób niesamodzielnych. Wykorzystanie nowoczesnych technologii informacyjno-komunikacyjnych oraz zapewnienie wsparcia usług opiekuńczych i sąsiedzkich w miejscu zamieszkania dla osób niesamodzielnych.</i></p>
ZR17	PROGRAM ZDROWOTNY DOTYCZĄCY PROFILAKTYKI ZAKAŻEŃ PNEUMOKOKOWYCH W MAŁOPOLSCE ZADANIE ZREALIZOWANE	ZAKRES PRZEDMIOTOWY PROJEKTU <i>Zapobieganie zakażeniom pneumokokowym poprzez szczepienia ochronne.</i>
ZR18	PROGRAM ZDROWOTNY PROFILAKTYKI ZAKAŻEŃ WIRUSEM BRODAWCZAKA LUDZKIEGO (HPV) W MAŁOPOLSCE	ZAKRES PRZEDMIOTOWY PROJEKTU <i>Zmniejszenie liczby zachorowań na raka szyjki macicy, sromu, pochwy, odbytu i brodawek płciowych poprzez wdrożenie profilaktyki polegającej na przeprowadzaniu edukacji zdrowotnej oraz szczepieniach ochronnych przeciwko wirusowi HPV w określonej populacji dziewcząt mieszkających w województwie małopolskim.</i>
ZR19	PROFILAKTYKA DEPRESJI I ROZPOWSZECHNIANIE POSTAW PROZDROWOTNYCH W OBSZARZE ZDROWIA PSYCHICZNEGO. PROGRAM EDUKACYJNY DLA MIESZKAŃCÓW WOJEWÓDZTWA MAŁOPOLSKIEGO ZADANIE ZREALIZOWANE	ZAKRES PRZEDMIOTOWY PROJEKTU <i>Promocja zdrowia psychicznego poprzez zwiększenie świadomości wczesnych objawów depresji.</i>

<p>ZR20</p>	<p>PROGRAM ZDROWOTNY W ZAKRESIE PREWENCJI I WYKRYWANIA CHORÓB UKŁADU KRĄŻENIA W POPULACJI MIESZKAŃCÓW WOJEWÓDZTWA MAŁOPOLSKIEGO</p>	<p>ZAKRES PRZEDMIOTOWY PROJEKTU</p> <p><i>Zmniejszenie umieralności i zachorowalności na choroby układu krążenia oraz poprawa stanu zdrowia i jakości życia mieszkańców województwa małopolskiego oraz podnoszenie jakości i efektywności regionalnego systemu ochrony zdrowia.</i></p>
<p>ZR21</p>	<p>PROZDROWOTNE ODDZIAŁYWANIA EDUKACYJNE NA RZECZ ZMNIJSZENIA UMIERALNOŚCI NA NOWOTWORY W MAŁOPOLSCE</p>	<p>ZAKRES PRZEDMIOTOWY PROJEKTU</p> <p><i>Zwiększenie odsetka wcześniej wykrytych nowotworów poprzez wzrost czujności onkologicznej w wyniku prowadzonych działań edukacyjnych w zdefiniowanej populacji województwa małopolskiego. Spadek zachorowań na nowotwory złośliwe związane z modyfikowalnymi czynnikami etiologicznymi poprzez zmianę stylu życia prezentowaną w programie.</i></p>
<p>ZR22</p>	<p>„UTWORZENIE INTERDYSCYPLINARNEGO CENTRUM LECZENIA ZAAWANSOWANEJ NIETYDOLNOŚCI NARZĄDOWEJ” ZLOKALIZOWANEGO W KRAKOWSKIM SZPITALU SPECJALISTYCZNYM IM. JANA PAWŁA II</p>	<p>ZAKRES PRZEDMIOTOWY PROJEKTU</p> <p><i>Celem przedsięwzięcia jest zwiększenie dostępności oraz jakości usług zdrowotnych w zakresie kardiologii i chorób wątroby dla mieszkańców Małopolski poprzez: modernizację Oddziału Klinicznego Choroby Wieńcowej i Niewydolności Serca z Pododdziałem Intensywnego nadzoru Kardiologicznego oraz modernizację i rozbudowę Oddziału Chorób Zakaźnych i Hepatologii.</i></p>

<p>ZR23</p>	<p>„PRZEBUDOWA BUDYNKU NR 7 W CELU UTWORZENIA PIERWSZEGO W WOJEWÓDZTWIE MAŁOPOLSKIM ODDZIAŁU REHABILITACJI NARZĄDU RUCHU W KTÓRYM W KTÓRYM REALIZOWANA BĘDZIE REHABILITACJA STANOWIĄCA ELEMENT KOMPLEKSOWEJ I Koordynowanej opieki nad pacjentem po leczeniu szpitalnym” - KRAKOWSKIE CENTRUM REHABILITACJI I ORTOPEDII</p> <p>ZADANIE ZREALIZOWANE</p>	<p>ZAKRES PRZEDMIOTOWY PROJEKTU</p> <p><i>Przebudowa istniejącego obiektu jednokondygnacyjnego parterowego wraz z kondygnacją podziemną (piwnica) zlokalizowana pod częścią obiektu, rozbudowa zasadniczego obiektu w kierunku południowym i wschodnim, przebudowa istniejącego ciągu pieszo - jezdnego (dojazd samochodów uprzywilejowanych do budynku) w zakresie dostosowania istniejących ciągów do obowiązujących przepisów, przebudowa istniejących wewnętrznych i zewnętrznych sieci, przebudowa wewnętrznych instalacji wody, kanalizacji, energii oraz gazów medycznych, zakup niezbędnego wyposażenia i sprzętu medycznego.</i></p>
<p>ZR24</p>	<p>HoCARE2.0</p>	<p>ZAKRES PRZEDMIOTOWY PROJEKTU</p> <p><i>Dostarczanie i wdrażanie innowacyjnych rozwiązań w zakresie opieki domowej poprzez wzmocnienie współpracy w ramach poczwórnej helisy oraz wdrażanie zasad współtworzenia w terytorialnych ekosystemach innowacji.</i></p>
<p>ZR25</p>	<p>BUDOWA NOWEGO BUDYNKU KRAKOWSKIEGO POGOTOWIA RATUNKOWEGO - MIEJSCA STACJONOWANIA ZESPOŁÓW RATOWNICTWA MEDYCZNEGO W WIELICZCE</p>	<p>ZAKRES PRZEDMIOTOWY PROJEKTU</p> <p><i>Opracowanie dokumentacji oraz budowa budynku pogotowia ratunkowego wraz z instalacjami wewnętrznymi i zewnętrznymi oraz jego wyposażenie.</i></p>
<p>ZR26</p>	<p>MAŁOPOLSKA TARCZA ANTYKRYZYSOWA – PAKIET MEDYCZNY</p>	<p>ZAKRES PRZEDMIOTOWY PROJEKTU</p> <p><i>Rozwój usług zdrowotnych w zakresie zwalczania epidemii COVID-19 na terenie województwa małopolskiego poprzez udzielanie wsparcia podmiotom leczniczym, jednostkom systemu państwowego ratownictwa medycznego, jednostkom organizacyjnym Państwowej Straży</i></p>

		<i>Pozarnej oraz Wojewódzkiej Stacji Sanitarno-Epidemiologicznej.</i>
ZR27	MAŁOPOLSKA TARCZA ANTYKRYZYSOWA – PAKIET MEDYCZNY 2	ZAKRES PRZEDMIOTOWY PROJEKTU <i>Rozwój usług zdrowotnych w zakresie zwalczania epidemii COVID-19 na terenie województwa małopolskiego poprzez udzielanie wsparcia podmiotom leczniczym, szpitalom resortowym, wojewódzkim, powiatowym oraz Regionalnemu Centrum.</i>
ZR28	PRZYGOTOWANIE DOKUMENTACJI PROJEKTOWEJ NA POTRZEBY UTWORZENIA CENTRUM CHORÓB RZADKICH	ZAKRES PRZEDMIOTOWY PROJEKTU <i>Przygotowanie dokumentacji projektowej na potrzeby utworzenia Centrum Chorób Rzadkich oraz kuchni szpitalnej na terenie Krakowskiego Szpitala Specjalistycznego im. Jana Pawła II.</i>

POLITYKA SPOŁECZNA

PS1		ZAKRES PRZEDMIOTOWY PROJEKTU
PK	<p>MAŁOPOLSKI OŚRODEK KODRYNACJI EKONOMII SPOŁECZNEJ</p>	<p><i>Utworzenie regionalnych sieci współpracy OWES, podmiotów ekonomii społecznej, w tym o charakterze integracyjnym, zapewnienie funkcjonowania regionalnego komitetu do spraw ekonomii społecznej, monitoring wdrażania regionalnego wieloletniego planu rozwoju ekonomii społecznej oraz budowanie powiązań pomiędzy nauką, biznesem i ekonomią społeczną na poziomie regionalnym.</i></p>
PS2		ZAKRES PRZEDMIOTOWY PROJEKTU
K	<p>SZKOLENIE I DOSKONALENIE ZAWODOWE KADR SYSTEMU WSPIERANIA RODZINY I PIECZY ZASTĘPCZEJ</p> <p>ZADANIE ZREALIZOWANE</p>	<p><i>Szkolenia kadr systemu wsparcia rodziny i systemu pieczy zastępczej, szkolenia dla władz samorządowych szczebla gminnego i powiatowego w zakresie systemu pieczy zastępczej, w tym działań profilaktycznych oraz deinstytucjonalizacji pieczy zastępczej.</i></p>
PS3		ZAKRES PRZEDMIOTOWY PROJEKTU
K	<p>SAMI-DZIELNI! NOWE STANDARZY MIESZKALNICTWA WSPOMAGANEGO DLA OSÓB Z NIEPEŁNOSPRAWNOŚCIAMI SPRZĘŻONYMI</p>	<p><i>Wsparciem zostanie objętych 5 gminnych JST z obszaru Małopolski, zróżnicowanych pod względem sytuacji społeczno-demograficznej, w których pilotażowo wdrożony zostanie standard funkcjonowania mieszkań wspomaganych dla osób z niepełnosprawnościami jako form zdeinstytucjonalizowanych, opracowany w ramach projektu. Odbiorcami wsparcia będą osoby z niepełnosprawnościami, w tym co najmniej osoby z niepełnosprawnością fizyczną i intelektualną, osoby głuchoniewidome, osoby niewidome z niepełnosprawnością fizyczną oraz osoby chorujące psychicznie z niepełnosprawnością fizyczną, ich rodziny oraz otoczenie.</i></p>

PS4	KOOPERACJE 3D – MODEL	ZAKRES PRZEDMIOTOWY PROJEKTU
K	WIELOSEKTOROWEJ WSPÓŁPRACY NA RZECZ WSPARCIA OSÓB I RODZIN	<i>Zwiększenie kooperacji oraz poprawa współpracy pomiędzy instytucjami pomocy i integracji społecznej, a podmiotami innych polityk sektorowych istotnych z punktu widzenia włączenia społecznego i zwalczania ubóstwa, m.in. pomocy społecznej, edukacji, zdrowia, sądownictwa, policji.</i>
PS6	MAŁOPOLSKI INKUBATOR	ZAKRES PRZEDMIOTOWY PROJEKTU
K	INNOWACJI SPOŁECZNYCH ZADANIE ZREALIZOWANE	<i>Inkubacja nowych pomysłów pozwalających skuteczniej rozwiązać problemy w zakresie świadczenia usług opiekuńczych dla osób zależnych.</i>
PS8	SYSTEM PARTYCYPACYJNEGO	ZAKRES PRZEDMIOTOWY PROJEKTU
K	ZARZĄDZANIA SFERĄ EKONOMII SPOŁECZNEJ	<i>Wzmocnienie systemu wsparcia dla podmiotów ekonomii społecznej poprzez opracowanie narzędzia umożliwiającego tworzenie programów ekonomii społecznej na poziomie regionalnym i lokalnym oraz doradztwo dla regionów w tym zakresie; dokonywanie przeglądów realizacji polityk publicznych w zakresie ES, stanu realizacji zapisów strategii i programów rozwoju oraz wydawanie opinii o koniecznych modyfikacjach strategii lub programów rozwoju w odniesieniu do ekonomii społecznej.</i>
PS9	MAŁOPOLSKA NIANIA 2.0	ZAKRES PRZEDMIOTOWY PROJEKTU
PK		<i>Projekt będzie zapewniał stworzenie warunków do podjęcia lub kontynuacji zatrudnienia przez rodziców/opiekunów wychowujących dzieci do lat 3, którzy do tej pory nie uczestniczyli w rynku pracy.</i>

<p>PS10</p>	<p>INKUBATOR DOSTĘPNOŚCI</p>	<p>ZAKRES PRZEDMIOTOWY PROJEKTU</p> <p><i>Poszukiwanie najciekawszych inicjatyw, udzielenie niezbędnego wsparcia finansowego i merytorycznego, przetestowanie wybranych rozwiązań, oraz wdrożenie do praktyki tych przedsięwzięć, które w trakcie testowania sprawdzą się najlepiej.</i></p>
<p>PS11</p>	<p>DOSKONALENIE KOMPETENCJI KADR SYSTEMU WSPIERANIA RODZINY I PIECZY ZASTĘPCZEJ</p>	<p>ZAKRES PRZEDMIOTOWY PROJEKTU</p> <p><i>Szkolenie kadr systemu wsparcia rodziny i pieczy zastępczej. Grupę docelową stanowią przedstawiciele JST, jednostek organizacyjnych JST oraz jednostek wykonujących zadania wynikające z ustawy o wspieraniu rodziny i systemie pieczy zastępczej z dnia 9.06.2011 r.</i></p>
<p>PS12</p>	<p>PODNIESIENIE KOMPETENCJI KADR OWES</p>	<p>ZAKRES PRZEDMIOTOWY PROJEKTU</p> <p><i>Podniesienie kompetencji 100 pracowników Ośrodków Wsparcia Ekonomii Społecznej (OWES) z obszaru województw małopolskiego, śląskiego i świętokrzyskiego w zakresie standardów usług OWES i przygotowania konsultantów ośrodków do wspierania podmiotów ekonomii społecznej.</i></p>

<p>PS13</p>	<p>INKUBATOR WŁĄCZENIA SPOŁECZNEGO</p>	<p>ZAKRES PRZEDMIOTOWY PROJEKTU</p> <p><i>Zwiększenie wykorzystania innowacji społecznych w rozwiązywaniu problemów w obszarze włączenia społecznego poprzez upowszechnienie 6 innowacji społecznych spośród 60 przetestowanych w skali mikro, które zwiększą skuteczność rozwiązywania problemów w obszarze włączenia społecznego w ciągu 36 miesięcy.</i></p>
<p>PS14</p>	<p>MAŁOPOLSKA TARCZA ANTYKRYZYSOWA - PAKIET SPOŁECZNY. BEZPIECZNY DOM</p>	<p>ZAKRES PRZEDMIOTOWY PROJEKTU</p> <p><i>Wyplata grantów przeznaczonych na:</i></p> <ul style="list-style-type: none"> - <i>doposażenie stanowisk pracy personelu placówek całodobowej opieki oraz ich mieszkańców i pacjentów w środki ochrony indywidualnej;</i> - <i>doposażenie placówek całodobowej opieki w sprzęt i wyposażenie niezbędne do walki z epidemią i jej skutkami;</i> - <i>zapewnienie mieszkańcom, pacjentom lub personelowi placówek opieki całodobowej miejsc noclegu, izolacji lub odbywania kwarantanny.</i>

PS15	BEZPIECZNY DOM - WSPARCIE DLA KADRY MAŁOPOLSKICH DOMÓW POMOCY SPOŁECZNEJ W ZWIĄZKU Z ZAGROŻENIEM COVID-19	ZAKRES PRZEDMIOTOWY PROJEKTU <i>Wyplata grantów przeznaczonych na:</i> - dodatki do wynagrodzeń, premie, nagrody dla pracowników mających bezpośredni kontakt z mieszkańcami, świadczących usługi bytowe, opiekuńcze, edukacyjne i wspomagające (z wyłączeniem lekarzy, pielęgniarek oraz ratowników medycznych) przez okres do 3 miesięcy, - zatrudnienie dodatkowych pracowników świadczących usługi opiekuńcze, edukacyjne i wspomagające (z wyłączeniem lekarzy, pielęgniarek oraz ratowników medycznych) na okres do 3 miesięcy, - dofinansowanie ubezpieczenia wolontariuszy przez okres do 3 miesięcy, - dofinansowanie wykonania testów dotyczących zakażenia wirusem dla całego personelu DPS.
------	--	---

RYNEK PRACY

RP1	KIERUNEK KARIERA	ZAKRES PRZEDMIOTOWY PROJEKTU
PK		<p><i>Usługi z zakresu poradnictwa zawodowego i planowania kariery, szkolenia, kursy, studia podyplomowe, kształcenie w formach szkolnych w szczególności w zakresie kompetencji kluczowych (ICT oraz języki obce, a także innych kompetencji w zakresie których możliwe jest uzyskanie potwierdzenia kwalifikacji ogólnie uznanym międzynarodowym certyfikatem), działania z zakresu potwierdzania kwalifikacji, działania promujące uczenie się przez całe życie.</i></p>
RP2	„NOWY START W MAŁOPOLSCE”	ZAKRES PRZEDMIOTOWY PROJEKTU
PK		<p><i>Dostarczenie osobom powracającym z zagranicy informacji na temat możliwości rozwoju, kształcenia, pozyskania zatrudnienia i innych możliwości oferowanych przez region, w szczególności poprzez zindywidualizowane poradnictwo zawodowe dla osób powracających z zagranicy.</i></p>
RP3	WALIDACJA EFEKTÓW UCZENIA SIĘ NIEFORMALNEGO I POZAFORMALNEGO	ZAKRES PRZEDMIOTOWY PROJEKTU
	ZADANIE ZREALIZOWANE	<p><i>Wymiana doświadczeń pomiędzy krajami partnerskimi dotyczących walidacji i uznawania efektów uczenia się pozaformalnego i nieformalnego oraz poszerzanie wiedzy w tym zakresie.</i></p>
RP4	MODELOWE PROCEDURY WSPÓŁPRACY INSTYTUCJI RYNKU PRACY Z PRACODAWCAMI I PRZEDSIĘBIORCAMI	ZAKRES PRZEDMIOTOWY PROJEKTU
K	ZADANIE ZREALIZOWANE	<p><i>Wypracowanie dwóch modelowych procedur dotyczących działań instytucji rynku pracy w zakresie realizacji zadań związanych ze współpracą z pracodawcami i przedsiębiorcami.</i></p>

RP5	MAŁOPOLSKIE PROGRAMY REGIONALNE ZADANIE ZREALIZOWANE	ZAKRES PRZEDMIOTOWY PROJEKTU <i>Zwiększenie wpływu Samorządu Województwa na kształtowanie regionalnej polityki rynku pracy oraz stworzenie dodatkowych możliwości aktywizacji bezrobotnych. W skład programów regionalnych wchodzi działania w ramach „Firmy+1”, „Gwarancji 40+”, „Konserwatora” oraz „Gotuj się do pracy”.</i>
RP6	MAŁOPOLSKIE OBLIGACJE SPOŁECZNE ZADANIE ZREALIZOWANE	ZAKRES PRZEDMIOTOWY PROJEKTU <i>Stworzenie nowego mechanizmu finansowania usług społecznych w Małopolsce z wykorzystaniem obligacji społecznych poprzez opracowanie gotowego do testowania modelu wdrażania obligacji społecznych oraz zawiązanie funkcjonalnego partnerstwa.</i>
RP7	MAŁOPOLSKIE GWARANCJE NA RZECZ AKTYWNOŚCI SPOŁECZNO-ZAWODOWEJ	ZAKRES PRZEDMIOTOWY PROJEKTU <i>Przeciwdziałanie wykluczeniu społeczno-zawodowemu i marginalizacji 300 osób zagrożonych ubóstwem lub wykluczeniem społecznym, pozostających bez zatrudnienia, poprzez m.in. spotkania z wolontariuszami, poradnictwo specjalistyczne, warsztaty aktywizacji społecznej i zawodowej, warsztaty komputerowe, staże, szkolenia zawodowe czy pośrednictwo pracy.</i>
RP8	KIERUNEK KARIERA ZAWODOWA	ZAKRES PRZEDMIOTOWY PROJEKTU <i>Podwyższeniu kompetencji zawodowych osób dorosłych poprzez zdiagnozowanie potrzeb w ramach usługi doradczej „Bilans kariery” świadczonej w projekcie „Kierunek Kariera”, a następnie umożliwienie skorzystania przez uczestników z systemu bonów szkoleniowych, które pozwolą na indywidualny wybór instytucji szkoleniowej i które sami sfinansują.</i>
	PK	

<p>RP10</p>	<p>WRÓC Z POWEREM!</p>	<p>ZAKRES PRZEDMIOTOWY PROJEKTU:</p> <p><i>Wsparcie osób, które powróciły, bądź zamierzają powrócić z zagranicy do Małopolski na stałe. Celem przedsięwzięcia jest pomoc w zdobyciu zatrudnienia, wykorzystaniu kompetencji i kwalifikacji nabytych za granicą, poprawa sytuacji tych osób na rynku pracy oraz dostarczenie im informacji m.in. na temat możliwości rozwoju i kształcenia.</i></p>
<p>RP11</p>	<p>ŁAP SKILLA!</p>	<p>ZAKRES PRZEDMIOTOWY PROJEKTU:</p> <p><i>Podwyższanie kompetencji pracujących osób dorosłych do 24 roku życia związanych z Małopolską (zamieszkałych, pracujących lub uczących się na terenie Małopolski). Celem przedsięwzięcia jest prowadzenie poradnictwa zawodowego w formie indywidualnej i grupowej. Przyznawane będą również bony na szkolenia.</i></p>
<p>RP12</p>	<p>UCZ SIĘ U MISTRZA</p>	<p>ZAKRES PRZEDMIOTOWY PROJEKTU:</p> <p><i>Uczenie osób dorosłych przy wykorzystaniu bonów szkoleniowych. Zadanie skierowane będzie do przedstawicieli sektorów branży usługowej w Małopolsce, które zostały dotkliwie doświadczona w czasie pandemii m.in.: kosmetyczek, fryzjerów, hotelarzy, restauratorów.</i></p>

RP13	<p>COMORELP – WSPÓLNY MONITORING REGIONALNYCH POLITYK UCZENIA SIĘ PRZEZ CAŁE ŻYCIE</p>	<p>ZAKRES PRZEDMIOTOWY PROJEKTU:</p> <p><i>Stworzenie otwartej platformy współpracy międzynarodowej w celu porównania i ulepszenia polityk regionalnych w zakresie uczenia się dorosłych.</i></p>
------	---	--

POLITYKA ROZWOJU

PR1	<p>MAŁOPOLSKIE OBSERWATORIUM ROZWOJU REGIONALNEGO</p>	<p>ZAKRES PRZEDMIOTOWY PROJEKTU</p> <p><i>Funkcjonowanie Małopolskiego Obserwatorium Rozwoju Regionalnego realizującego badania, analizy i ekspertyzy, na podstawie których będzie miało miejsce upowszechnianie aktualnych i rzetelnych danych i informacji na temat sytuacji społeczno-gospodarczej regionu pozwalających na skuteczne monitorowanie, ewaluowanie i wdrażanie polityk publicznych.</i></p>
PR2	<p>SPIN – MAŁOPOLSKIE CENTRA TRANSFERU WIEDZY</p>	<p>ZAKRES PRZEDMIOTOWY PROJEKTU</p> <p><i>Funkcjonowanie Centrów Transferu Wiedzy wspierających MŚP w ramach regionalnych specjalizacjach: nauki o życiu (life sciences), energia zrównoważona (obecnie wspierane przez projekt SPIN), technologie informacyjne i komunikacyjne, chemia, produkcja metali i wyrobów metalowych oraz wyrobów z mineralnych surowców niemetalicznych, elektrotechnika i przemysł maszynowy oraz przemysły kreatywne i czasu wolnego.</i></p> <p><i>Kontynuacja przedsięwzięcia (projekt SPIN2) zakłada współpracę z poszerzoną liczbą partnerów tj. ośmioma Centrami Transferu Wiedzy działającymi przy Instytucjach Otoczenia Biznesu.</i></p>
PK		

PR3	<p>PROJEKTY FINANSOWANE Z FUNDUSZY ZEWNĘTRZNYCH JAKO WSPARCIE DLA POLITYKI ROZWOJU</p> <p>ZADANIE ZREALIZOWANE</p>	<p>ZAKRES PRZEDMIOTOWY PROJEKTU</p> <p><i>Wsparcie dla polityk regionalnych Województwa Małopolskiego w szczególności poprzez budowanie zaplecza dla prowadzonych przez regiony przedsięwzięć, planów i zamierzeń. Wdrażanie tego typu projektów będzie służyło osiągnięciu celów polityk regionalnych Samorządu Województwa w szczególności w następujących obszarach: badania i innowacje, przedsiębiorczość, zasoby środowiskowe i kulturowe, transport, gospodarka niskowęglowa, zmiany klimatyczne, zatrudnienie, edukacja, ochrona zdrowia oraz polityka społeczna.</i></p>
PR4	<p>PROJEKT SYMBI – INTERREG EUROPA</p>	<p>ZAKRES PRZEDMIOTOWY PROJEKTU</p> <p><i>Wspieranie polityk publicznych w regionach, dążących do modelu gospodarki obiegowej, poprzez m.in. tworzenie grup współpracy, wymianę międzynarodowych doświadczeń oraz identyfikację dobrych praktyk.</i></p>
PR5	<p>PROJEKT UGB – INTERREG EUROPA ŚRODKOWA</p> <p>ZADANIE ZREALIZOWANE</p>	<p>ZAKRES PRZEDMIOTOWY PROJEKTU</p> <p><i>Opracowanie zintegrowanego modelu dla zrównoważonego zarządzania miejskimi terenami zielonymi w powiązaniu ze strategiami na poziomie regionalnym.</i></p>
PR6	<p>PROJEKT ITHACA – INTERREG EUROPA</p>	<p>ZAKRES PRZEDMIOTOWY PROJEKTU</p> <p><i>Poprawa polityki rozwoju w celu przyspieszenia procesu budowania ekosystemu sprzyjającego innowacjom w zakresie opieki społecznej i zdrowotnej na rzecz aktywnego i zdrowego starzenia się.</i></p>
PR7	<p>PROJEKT CRINMA – INRERREG EUROPA</p>	<p>ZAKRES PRZEDMIOTOWY PROJEKTU</p> <p><i>Poprawa polityki rozwoju w celu lepszego wsparcia i wykorzystania dziedzictwa kulturowego na obszarach górskich, gdzie zidentyfikowano niematerialne zasoby kulturowe.</i></p>